

# はちのへエリア観光アンケート 集計レポート（オンライン版）

～操作説明～

1-1.はちのへエリア観光アンケート集計レポートとは.....	p3
1-2.レポートデータの表示場所.....	p4
2-1.レポートデータの構成.....	p5
2-2.ページ名の表示.....	p6
3-1.サマリーページ.....	p7
3-1-1.調査期間の設定方法 ー基本の操作ー.....	p8
3-1-2.調査期間の設定方法 ーカレンダー画面の操作方法ー.....	p9
3-1-3.調査期間の設定方法 ーその他の操作方法（1）ー.....	p10
3-1-4.調査期間の設定方法 ーその他の操作方法（2）ー.....	p11
3-2.回答地点ページ.....	p12
3-2-1.表グラフの操作方法.....	p13
3-2-2.円グラフの操作方法.....	p14
3-3.回答者性別ページ.....	p15
3-4.回答者年齢ページ.....	p16
3-5.回答者所在地（都道府県）ページ.....	p17
3-6.回答者所在地（市区町村）ページ.....	p18
3-6-1.地図グラフの操作方法.....	p19

3-7.滞在期間ページ.....	p20
3-8.来訪経験ページ.....	p21
3-9.来訪の主目的ページ.....	p22
3-10.来訪時の楽しみページ.....	p23
3-11.来訪時の楽しみ（記述）ページ.....	p24
3-11-1.フィルタリングの操作説明 ー回答内容で抽出ー.....	p25
3-11-2.フィルタリングの操作説明 ー回答者属性で抽出ー.....	p26
3-12.消費額ページ.....	p27
3-13.消費額（日帰り内訳）ページ.....	p28
3-14.消費額（宿泊内訳）ページ.....	p29
3-15.満足度ページ.....	p30
3-16.特に満足したこと（記述）ページ.....	p31
3-17.不満だったこと（記述）ページ.....	p32
3-18.その他意見・感想ページ.....	p33
4-1.レポートのダウンロード.....	p34
4-2.各グラフデータのエクスポート.....	p35

# 1-1.はちのへエリア観光アンケート集計レポートとは



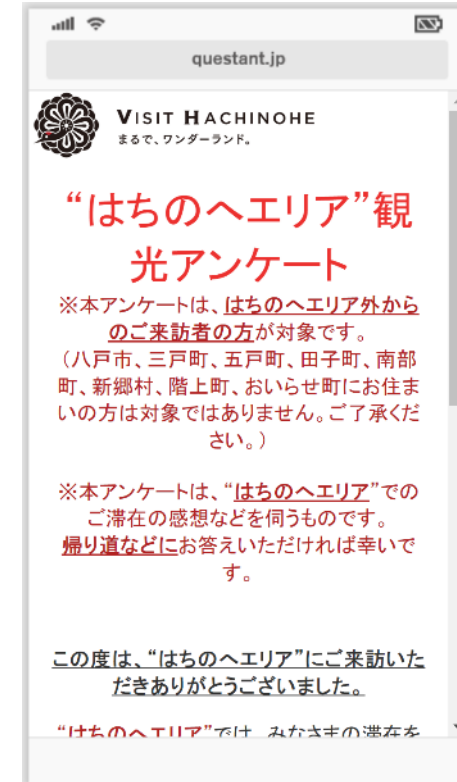
VISIT HACHINOHE  
まるで、ワンダーランド。

はちのへエリア観光アンケート集計レポートは、はちのへエリアの宿泊施設や観光施設への来訪者を対象に実施する、来訪の目的や満足度、旅行消費額に関するアンケート調査を集計したものです。2024年6月より、Looker Studioを利用して集計レポートをオンライン上で公開しています。

【アンケート用POP】（左：八戸駅、右：ユートリー）



【アンケートページ】



【集計レポート】  
(VISITはちのへメンバーズ配布用)

調査期間 2023/04/01 - 2024/03/31

## はちのへエリア観光アンケート集計レポート

VISITはちのへでは、はちのへエリア（八戸市、三戸町、五戸町、田子町、南部町、新郷村、階上町、おいらせ町）の宿泊施設や観光施設への来訪者を対象に、来訪の目的や満足度、旅行消費額に関するアンケート調査を実施しています。  
本報は、上記調査期間内の調査項目を集計したレポートです。  
皆さまの市場調査やマーケティングなどに、是非本データをご活用ください。

### サマリー

※1 各項目の下の割合は、前年同期と比較した割合の対比

回収数	1,163	宿泊客 n= 880	日帰り客 n= 283
平均旅行消費額（1人あたり）		¥26,442 +7.5%	¥5,214 +8.1%
お土産費	¥4,989 +2.8%	¥2,030 +11.3%	
飲食費	¥8,185 +5.6%	¥1,970 +1.4%	
交通費	¥2,080 +4.2%	¥852 +11.8%	
宿泊費	¥10,487 +14.6%		
施設入場料や体験料、その他	¥701 +15.8%	¥361 +17.6%	
来訪者満足度（大変満足率）	38.0% +11.2%	27.9% +8.7%	
満足率（大変満足率+満足率）	88.2% +1.2%	86.6% +3.5%	
リピーター率	70.6% +0.7%	77.4% +13.6%	
平均宿泊数	1.67 +1.4%		
有料宿泊者1人1泊あたり宿泊費	¥6,971 +10.2%		

1

## Looker Studioについて

Googleが提供する、様々なデータを、読み取りや共有が容易で柔軟にカスタマイズできる便利なダッシュボードとレポートに落とし込むことができる無料のオンラインツールです。

<https://lookerstudio.google.com/>

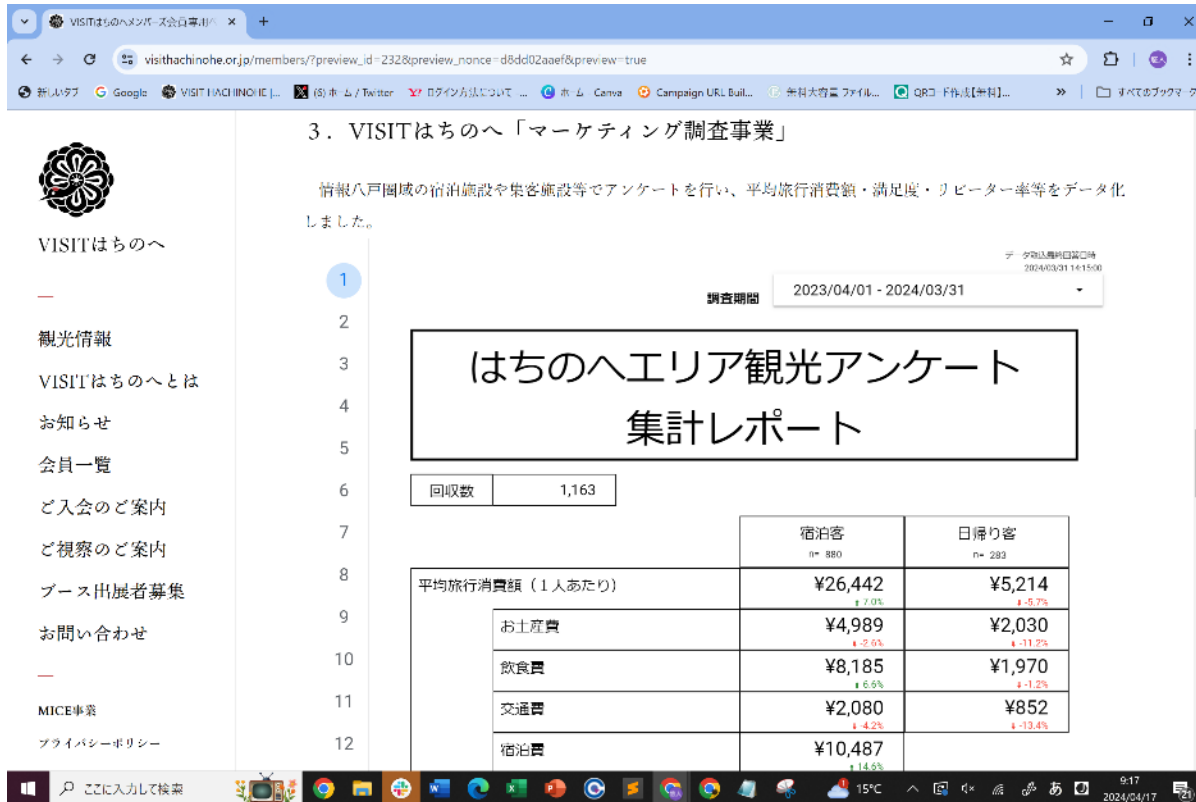


# 1-2. レポートデータの表示場所

はちのへエリア観光アンケート集計レポートは、VISITはちのへコーポレートサイトの観光統計情報  
(<https://visithachinohe.or.jp/toukei/>) に掲載しています。

また、集計レポートのみを閲覧したい場合は、<https://lookerstudio.google.com/s/rNA9b9efDtA>をご覧ください。

## 【VISITはちのへコーポレートサイト 八戸圏域観光統計調査データ ページ画面】



3. VISITはちのへ「マーケティング調査事業」

情報八戸圏域の宿泊施設や集客施設等でアンケートを行い、平均旅行消費額・満足度・リピーター率等をデータ化しました。

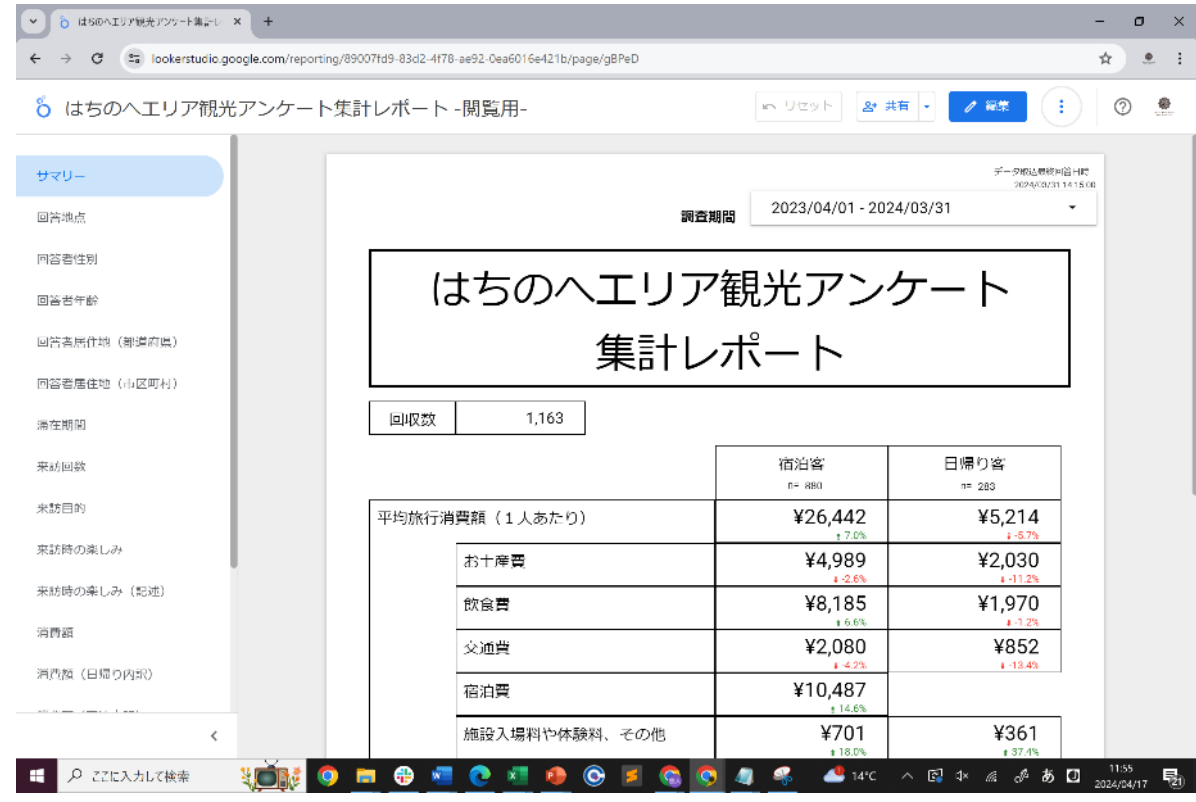
調査期間 2023/04/01 - 2024/03/31

### はちのへエリア観光アンケート集計レポート

回収数 1,163

	宿泊客 n= 880	日帰り客 n= 283
平均旅行消費額（1人あたり）	¥26,442 ↑7.0%	¥5,214 ↑5.7%
お土産費	¥4,989 ↑2.6%	¥2,030 ↑11.2%
飲食費	¥8,185 ↑6.6%	¥1,970 ↑1.2%
交通費	¥2,080 ↑4.2%	¥852 ↑13.4%
宿泊費	¥10,487 ↑14.6%	

## 【集計レポート閲覧専用画面】



はちのへエリア観光アンケート集計レポート - 閲覧用-

調査期間 2023/04/01 - 2024/03/31

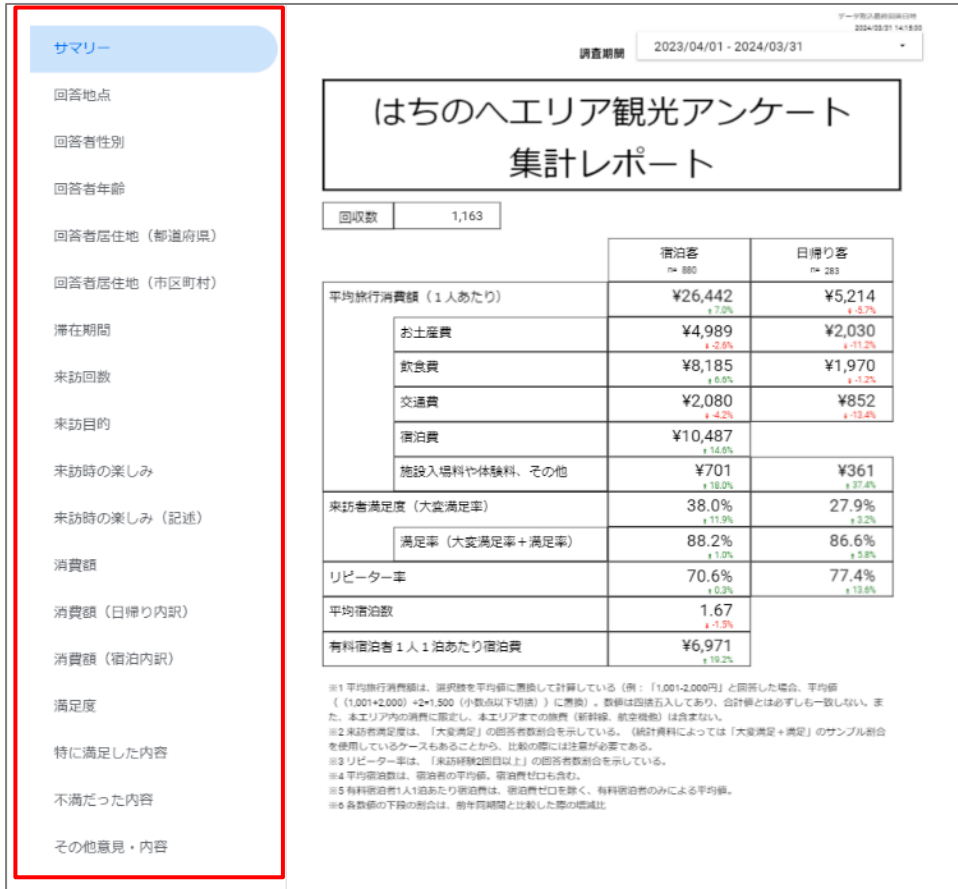
### はちのへエリア観光アンケート集計レポート

回収数 1,163

	宿泊客 n= 880	日帰り客 n= 283
平均旅行消費額（1人あたり）	¥26,442 ↑7.0%	¥5,214 ↑5.7%
お土産費	¥4,989 ↑2.6%	¥2,030 ↑11.2%
飲食費	¥8,185 ↑6.6%	¥1,970 ↑1.2%
交通費	¥2,080 ↑4.2%	¥852 ↑13.4%
宿泊費	¥10,487 ↑14.6%	
施設入場料や体験料、その他	¥701 ↑18.0%	¥361 ↑37.4%

# 2-1. レポートデータの構成

オンライン版はちのへエリア観光アンケート集計レポートは、18ページで構成しています。  
各ページは、左側のページ名（ページ番号）をクリックすると表示されます。



調査期間 2023/04/01 - 2024/03/31

### はちのへエリア観光アンケート 集計レポート

回収数 1,163

	宿泊客 n= 880	日帰り客 n= 283
平均旅行消費額（1人あたり）	¥26,442 +7.0%	¥5,214 +5.7%
お土産費	¥4,989 +2.0%	¥2,030 +11.2%
飲食費	¥8,185 +6.0%	¥1,970 +1.2%
交通費	¥2,080 +4.2%	¥852 +13.4%
宿泊費	¥10,487 +14.0%	
施設入場料や体験料、その他	¥701 +18.0%	¥361 +37.4%
来訪者満足度（大変満足率）	38.0% +11.9%	27.9% +3.2%
満足率（大変満足率+満足率）	88.2% +1.0%	86.6% +3.8%
リピーター率	70.6% +0.2%	77.4% +13.8%
平均宿泊数	1.67 +1.5%	
有料宿泊者1人1泊あたり宿泊費	¥6,971 +19.2%	

※1 平均旅行消費額は、宿泊費を平均額に置き換えて計算している（例：「1,001~2,000円」と回答した場合、平均額「1,500円+2,000円」÷2=1,500（小数点以下切捨）に置換）。数値は四捨五入しており、合計値とは必ずしも一致しない。また、本エリア内の消費に限定し、本エリア外での消費（お土産、航空機券、宿泊費）は含まない。  
※2 来訪者満足度は、「大変満足」の回答者割合を示している。（統計資料によっては「大変満足+満足」のサンプル割合を使用しているケースもあることから、比較の際には注意が必要である。  
※3 リピーター率は、「来訪回数2回以上」の回答者割合を示している。  
※4 平均宿泊数は、宿泊者の平均値。宿泊費ゼロも含む。  
※5 有料宿泊者1人1泊あたり宿泊費は、宿泊費ゼロを除く、有料宿泊者のみによる平均値。  
※6 各数値の下降の割合は、前年同期間と比較した際の増減比。

## 【ページ名とページ番号の一覧】

1. サマリー
2. 回答地点
3. 回答者性別
4. 回答者年齢
5. 回答者居住地（都道府県）
6. 回答者居住地（市区町村）
7. 滞在期間
8. 来訪回数
9. 来訪目的
10. 来訪時の楽しみ
11. 来訪時の楽しみ（記述）
12. 消費額
13. 消費額（日帰り内訳）
14. 消費額（宿泊内訳）
15. 満足度
16. 特に満足した内容
17. 不満だった内容
18. その他意見・内容

※赤枠の部分がページ名です。クリックするとページが表示されます。  
(現在表示されているページ名が網掛けになります。)

## 2-2. ページ名の表示

ページ名は左下の「<」ボタンをクリックするとページ番号のみの表示に切り替わります。  
 ページ番号が表示されている場合は、左下の「>」ボタンをクリックするとページ名表示に切り替わります。  
 ページ番号の上にカーソルをあわせる（クリックしない）とページ名が表示されます。



サマリー

調査期間 2023/04/01 - 2024/03/31

### はちのへエリア観光アンケート 集計レポート

回収数 1,169

平均旅行消費額 (1人あたり)	宿泊客 n: 880	日帰り客 n: 283
お土産費	¥4,989 +3.2%	¥2,030 +3.2%
飲食費	¥8,185 +5.6%	¥1,970 +4.2%
交通費	¥2,080 +4.2%	¥852 +15.4%
宿泊費	¥10,487 +14.5%	¥361 +37.4%
旅費入場料や体験料、その他	¥701 +18.1%	¥361 +37.4%
満足率 (大変満足率 + 満足率)	88.2% +1.1%	86.6% +5.8%
リピーター率	70.6% +0.3%	77.4% +13.6%
平均宿泊数	1.67 +1.7%	-
有料宿泊客1人1泊あたり宿泊費	¥6,971 +13.2%	-

※1 平均旅行消費額は、宿泊客と日帰り客に別けて計算している。例：「1,001~2,000円」と回答した場合、平均値は「(1,001+2,000)÷2=1,500円(未満の切り上げ)」。また、宿泊客と日帰り客の区別が不明な場合は、両者の平均値を算出し、その平均値を算出している。また、本エリアの消費額を算出する際、本エリアでの消費(宿泊費、飲食費、交通費、お土産費)は算出し、本エリア以外での消費(宿泊費、飲食費、交通費)は算出していない。なお、宿泊客と日帰り客の区別が不明な場合は、両者の平均値を算出している。また、本エリアでの消費額を算出する際、本エリア以外での消費(宿泊費、飲食費、交通費)は算出していない。なお、宿泊客と日帰り客の区別が不明な場合は、両者の平均値を算出している。また、本エリアでの消費額を算出する際、本エリア以外での消費(宿泊費、飲食費、交通費)は算出していない。なお、宿泊客と日帰り客の区別が不明な場合は、両者の平均値を算出している。

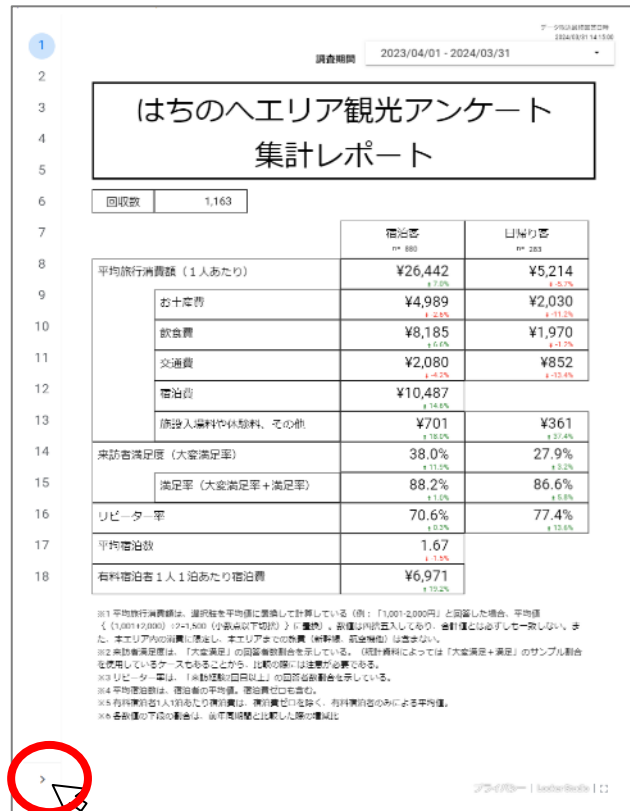
※2 満足率 (大変満足率 + 満足率) は、「大変満足」の回答割合を示している。(統計資料によっては「大変満足 + 満足」のサンプル割合を使用しているケースもあることから、比較の際には注意が必要である。)

※3 リピーター率は、「1泊以上宿泊」の回答割合を示している。

※4 平均宿泊数は、宿泊客の平均値、日帰り客の平均値を示す。

※5 有料宿泊客1人1泊あたりの宿泊費は、宿泊費の平均値、有料宿泊客の平均値を示す。

※6 各項目の平均値は、前年調査と比較した際の増減率を示している。

調査期間 2023/04/01 - 2024/03/31

### はちのへエリア観光アンケート 集計レポート

回収数 1,169

平均旅行消費額 (1人あたり)	宿泊客 n: 880	日帰り客 n: 283
お土産費	¥4,989 +3.2%	¥2,030 +3.2%
飲食費	¥8,185 +5.6%	¥1,970 +4.2%
交通費	¥2,080 +4.2%	¥852 +15.4%
宿泊費	¥10,487 +14.5%	¥361 +37.4%
旅費入場料や体験料、その他	¥701 +18.1%	¥361 +37.4%
満足率 (大変満足率 + 満足率)	88.2% +1.1%	86.6% +5.8%
リピーター率	70.6% +0.3%	77.4% +13.6%
平均宿泊数	1.67 +1.7%	-
有料宿泊客1人1泊あたり宿泊費	¥6,971 +13.2%	-

※1 平均旅行消費額は、宿泊客と日帰り客に別けて計算している。例：「1,001~2,000円」と回答した場合、平均値は「(1,001+2,000)÷2=1,500円(未満の切り上げ)」。また、宿泊客と日帰り客の区別が不明な場合は、両者の平均値を算出し、その平均値を算出している。また、本エリアの消費額を算出する際、本エリアでの消費(宿泊費、飲食費、交通費、お土産費)は算出し、本エリア以外での消費(宿泊費、飲食費、交通費)は算出していない。なお、宿泊客と日帰り客の区別が不明な場合は、両者の平均値を算出している。また、本エリアでの消費額を算出する際、本エリア以外での消費(宿泊費、飲食費、交通費)は算出していない。なお、宿泊客と日帰り客の区別が不明な場合は、両者の平均値を算出している。

※2 満足率 (大変満足率 + 満足率) は、「大変満足」の回答割合を示している。(統計資料によっては「大変満足 + 満足」のサンプル割合を使用しているケースもあることから、比較の際には注意が必要である。)

※3 リピーター率は、「1泊以上宿泊」の回答割合を示している。

※4 平均宿泊数は、宿泊客の平均値、日帰り客の平均値を示す。

※5 有料宿泊客1人1泊あたりの宿泊費は、宿泊費の平均値、有料宿泊客の平均値を示す。

※6 各項目の平均値は、前年調査と比較した際の増減率を示している。



調査期間 2023/04/01 - 2024/03/31

### はちのへエリア観光アンケート 集計レポート

回収数 1,169

平均旅行消費額 (1人あたり)	宿泊客 n: 880	日帰り客 n: 283
お土産費	¥4,989 +3.2%	¥2,030 +3.2%
飲食費	¥8,185 +5.6%	¥1,970 +4.2%
交通費	¥2,080 +4.2%	¥852 +15.4%
宿泊費	¥10,487 +14.5%	¥361 +37.4%
旅費入場料や体験料、その他	¥701 +18.1%	¥361 +37.4%
満足率 (大変満足率 + 満足率)	88.2% +1.1%	86.6% +5.8%
リピーター率	70.6% +0.3%	77.4% +13.6%
平均宿泊数	1.67 +1.7%	-
有料宿泊客1人1泊あたり宿泊費	¥6,971 +13.2%	-

ページ番号が表示されているときは、番号の上にカーソルをあわせるとページ名が表示されます。

**【会員専用ページで閲覧する場合の注意】**  
 仕様上、ISITはちのへの会員専用ページで閲覧する場合、ページを切り替えるごとに画面がスクロールしてしまいますのでご注意ください。

仕様上、選択したページが画面の一番にくるように移動してしまいます。



左下のボタンをクリックすると、一覧の表示が「ページ名」⇔「ページ番号」に切り替わります。

# 3-1. サマリーページ

サマリーページでは、1人あたりの平均旅行消費額と満足度について、宿泊客・日帰り客別に数値化しています。

## 【サマリーページ画面】

② 調査期間 2023/04/01 - 2024/03/31
① データ取込最終回答日時 2024/03/31 14:15:00

### はちのへエリア観光アンケート 集計レポート

③ 回収数

回収数	1,163
-----	-------

	④ 宿泊客 n= 690	日帰り客 n= 283
平均旅行消費額（1人あたり）	¥26,442 <small>▲7.0%</small>	¥5,214 <small>▲-5.7%</small>
お土産費	¥4,989 <small>▲-2.6%</small>	¥2,030 <small>▲-11.2%</small>
飲食費	¥8,185 <small>▲6.6%</small>	¥1,970 <small>▲-1.2%</small>
交通費	¥2,080 <small>▲-4.2%</small>	¥852 <small>▲-13.4%</small>
宿泊費	¥10,487 <small>▲14.6%</small>	
施設入場料や体験料、その他	¥701 <small>▲18.0%</small>	¥361 <small>▲27.4%</small>
来訪者満足度（大変満足率）	38.0% <small>▲11.9%</small>	27.9% <small>▲3.2%</small>
満足率（大変満足率+満足率）	88.2% <small>▲1.0%</small>	86.6% <small>▲5.8%</small>
リピーター率	70.6% <small>▲0.2%</small>	77.4% <small>▲13.6%</small>
平均宿泊数	1.67 <small>▲-1.5%</small>	
有料宿泊者1人1泊あたり宿泊費	¥6,971 <small>▲19.2%</small>	

※1 平均旅行消費額は、選択肢を平均値に置換して計算している（例：「1,001-2,000円」と回答した場合、平均値 { (1,001+2,000) ÷ 2 = 1,500（小数点以下四捨五入） } に置換）。数値は四捨五入しており、合計値とは必ずしも一致しない。また、本エリア内の消費に限定し、本エリアまでの旅費（新幹線、航空機他）は含まない。

※2 来訪者満足度は、「大変満足」の回答者割合を示している。（統計資料によっては「大変満足+満足」のサンプル割合を使用しているケースもあることから、比較の際には注意が必要である。

※3 リピーター率は、「来訪経験2回以上」の回答者割合を示している。

※4 平均宿泊数は、宿泊客の平均値。宿泊費ゼロも含む。

※5 有料宿泊者1人1泊あたり宿泊費は、宿泊費ゼロを除く、有料宿泊客のみによる平均値。

※6 各数値の下段の割合は、前年同期間と比較した際の増減比

※丸数字の青色は操作しない部分、赤色は操作することが可能な部分を意味しています。

① データ取込最終回答日時 ※全レポート共通	レポートに取り込んでいるアンケートデータのうち、直近の回答日時を表示しています。レポートの更新状況の把握にご利用ください。
② 調査期間 ※全レポート共通	レポートを集計している期間を表示しています。初期表示は前年度に設定されていますが、期間を変更することが可能です。※操作方法については、「3-1-2.調査期間の設定方法」（p8～p11）をご覧ください。
③ 回収数	調査期間で回収したアンケート数です。
④ 宿泊客・日帰り客	アンケート内容を元に宿泊客と日帰り客にデータを振り分けています。 ・下段の「n = ○○○」はそれぞれの回収数です。
⑤ 平均旅行消費額	「お土産費」・「飲食費」・「交通費」・「宿泊費」・「施設入場料や体験料、その他」と、それらの合計について1人あたりの平均を計算して表示しています。
⑥ 来訪者満足度	回答者のうち「大変満足」又は「大変満足・満足」と回答した人の割合を計算して表示しています。
⑦ リピーター率	回答者のうち来訪経験が2回以上の人の割合を計算して表示しています。
⑧ 平均宿泊数	宿泊客の平均泊数を計算して表示しています。
⑨ 有料宿泊者1人1泊あたり宿泊費	宿泊料0円と回答したものを除いた宿泊客の1人1泊あたりの宿泊費の平均を計算して表示しています。

### 【数値の見方】

¥26,442 <small>▲7.0%</small>	¥5,214 <small>▲-5.7%</small>
---------------------------------	---------------------------------

上段が調査期間における各項目の計算した数値になります。下段は、前年同期間と比較した際の増減比を表しています。（緑は前年より増加した割合、赤は前年より減少した割合です。）

# 3-1-1. 調査期間の設定方法 — 基本の操作 —

**【調査期間変更の影響範囲】** 調査期間の変更は、すべてのページに反映されます。またどのページからも変更操作は可能です。

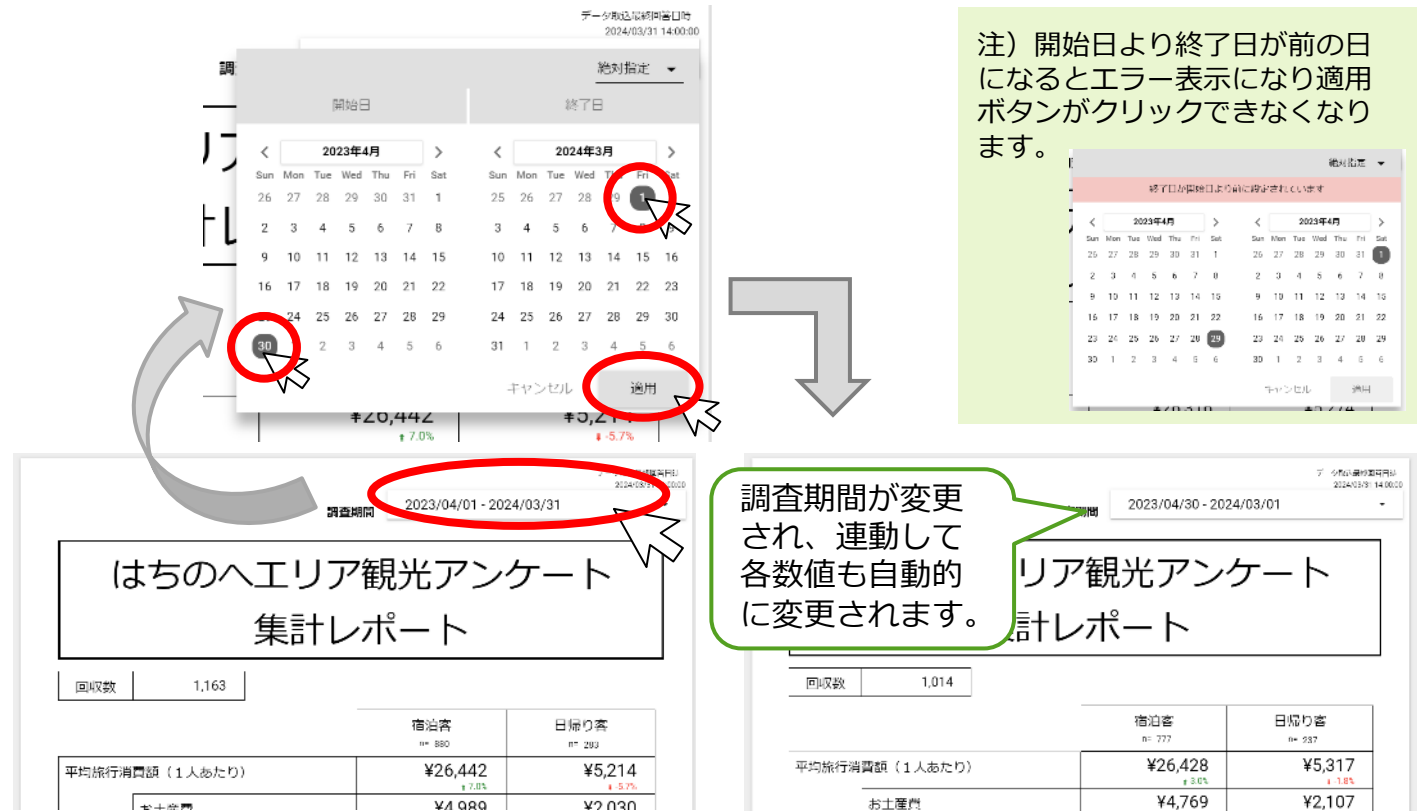
## 操作方法 1 期間設定画面を開く

プルダウンをクリックすると、開始日と終了日を選択できる画面が表示されます。



## 操作方法 2 開始日と終了日を選択する。

開始日と終了日の日付をそれぞれクリックして、「適用」ボタンをクリックすると調査期間が変更され、調査期間内の集計データに各グラフの数値が変更されます。





# 3-1-2.調査期間の設定方法 –カレンダー画面の操作方法–

## 操作方法3 前月・次月を表示する

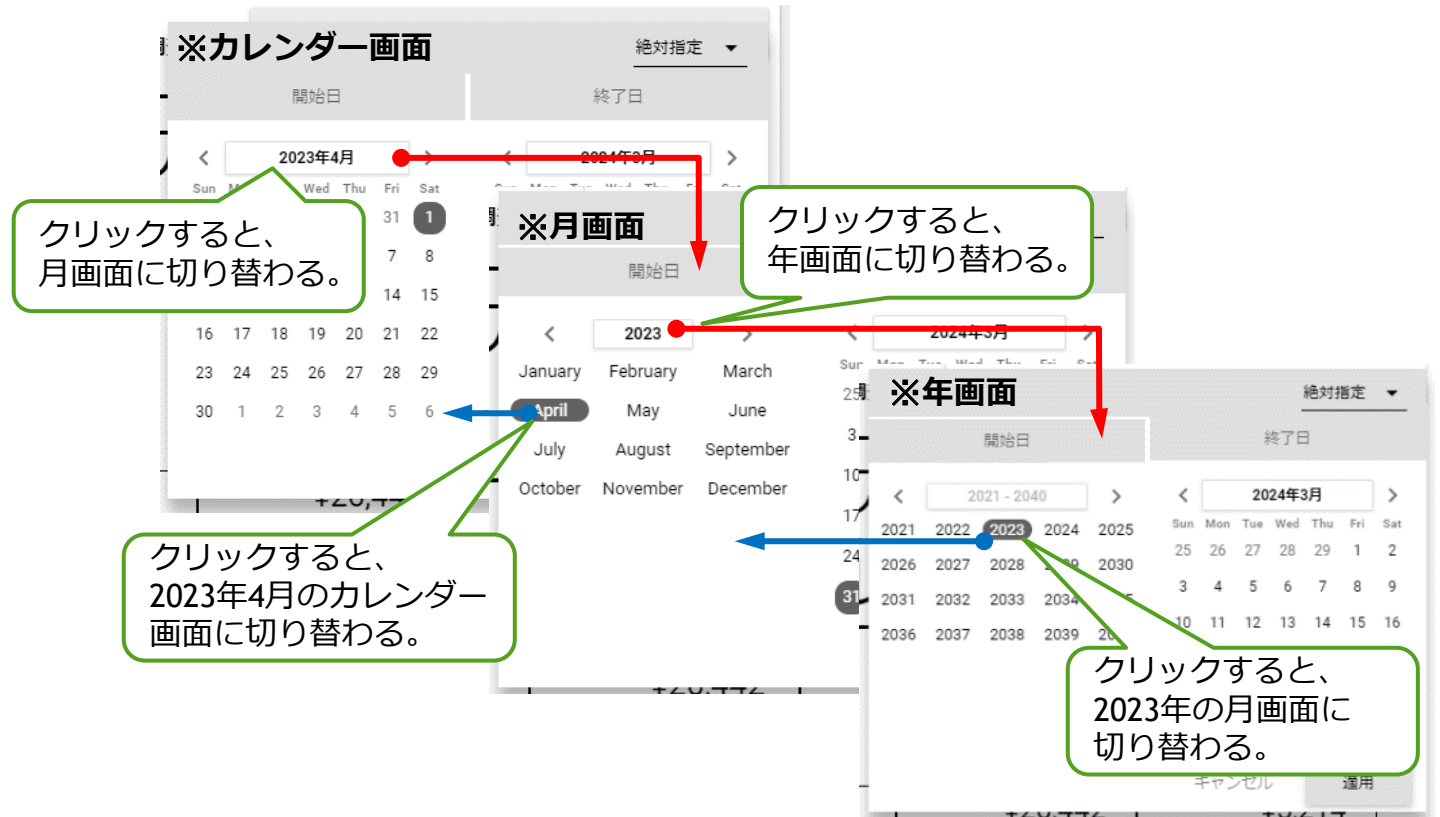
開始日・終了日それぞれの年月の囲み左にある「<」をクリックすると前月のカレンダーに、右のある「>」をクリックすると次月に切り替わります。



※月画面（右説明参照）が表示されてるときは、前年又は次年に切り替わります。

## 操作方法4 月表示、年表示に切り替える

開始日・終了日それぞれの年月の囲みをクリックすると月を選択する画面に、年の囲みをクリックすると年を選択する画面に切り替わります。また、年画面で指定の年をクリックすると月表示の画面に、月表示の画面で指定の月をクリックすると当月のカレンダー画面に切り替わります。



# 3-1-3. 調査期間の設定方法 – その他の操作方法 (1) –

## 操作方法5 設定方法を選択する

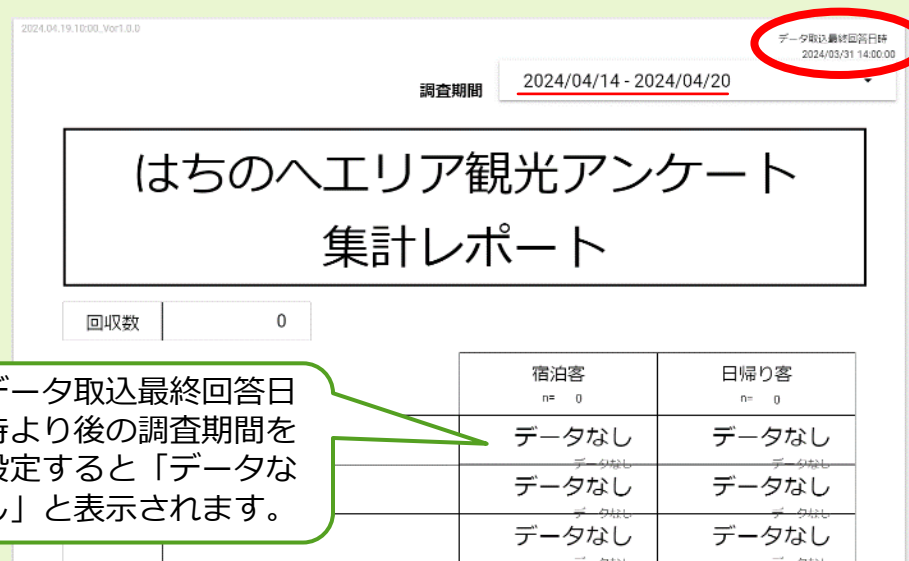
右上の「絶対指定」と書かれている部分をクリックすると期間の設定方法のリストが表示され、設定方法を選ぶことができます。



自動期間を設定すると前年度（4月1日～翌3月31日）の期間が設定されます。

### 【使用できる設定方法について】

当月を含む設定方法（今日や今週、今月など）は、機能としては利用可能ですが、元のアンケートデータのシステム反映が翌月としていることから、選択してもデータ反映されません（又はデータ取込最終回答日時までの期間の集計値となります）のでご注意ください。



データ取込最終回答日時  
2024/03/31 14:00:00

### はちのへエリア観光アンケート 集計レポート

回収数 0

宿泊客 n= 0	日帰り客 n= 0
データなし	データなし
データなし	データなし
データなし	データなし
データなし	データなし

データ取込最終回答日時より後の調査期間を設定すると「データなし」と表示されます。

# 3-1-4. 調査期間の設定方法 — その他の操作方法 (2) —

## 【補足】 設定方法を選択する -詳細設定-

設定方法の選択で、詳細設定を選択すると次の画面になります。簡単に操作方法を紹介いたします。

### 【表示画面】



開始日: 2024年4月1日(月) | 終了日: 2024年6月30日(日)

① 今日 | 今日

② 負 | 負

③ 0 | 0

④ 四半期 | 四半期

キャンセル | 適用

### ①基準日

「今日」か「絶対指定」を選択できます。絶対指定を選択するとカレンダーが表示され日付を指定できます。



開始日: 2024年4月17日(水) | 終了日: 2024年6月30日(日)

今日 | 今日

絶対指定 | 負

0 | 0

日 | 四半期

キャンセル | 適用



開始日: 2024年4月17日(水) | 終了日: 2024年6月30日(日)

絶対指定 | 今日

2024年4月 | 負

31 1 2 3 4 5 6  
7 8 9 10 11 12 13  
14 15 16 17 18 19 20  
21 22 23 24 25 26 27  
28 29 30 1 2 3 4  
5 6 7 8 9 10 11

四半期

キャンセル | 適用

### ②正負

今日より前(負)か後(正)かを選択できます。



開始日: 2024年4月17日(水) | 終了日: 2024年6月30日(日)

今日 | 今日

負 | 負

正 | 0

日 | 四半期

キャンセル | 適用

### ③基準日からの期間

今日から②で選択した方向にどの期間ずらすかを選択(又は入力)できます。



開始日: 2024年4月17日(水) | 終了日: 2024年6月30日(日)

今日 | 今日

負 | 負

1 | 0

日 | 四半期

キャンセル | 適用

### ④期間の単位

③で選択した移動期間の単位を選択できます。



開始日: 2024年4月17日(水) | 終了日: 2024年6月30日(日)

今日 | 今日

負 | 負

0 | 0

日 | 四半期

日 (日曜日から) | 適用

週 (月曜日から) | 適用

日	¥0,214	+5.7%
週	¥2,030	+11.2%
月	¥1,970	+11.2%
四半期	¥852	+13.4%
年	¥11,487	+13.4%

### ※操作の例



開始日: 2023年4月1日(土)

今日 | 今日

負 | 負

12 | 12

月 | 月

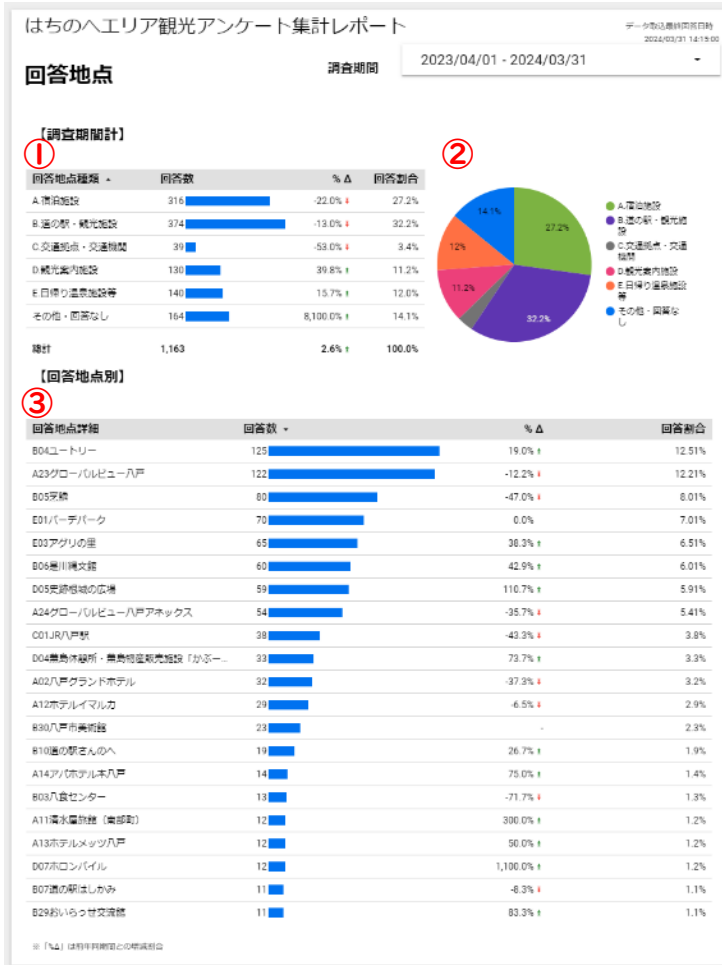
今日(操作日は2024年4月19日)より12ヶ月前の設定としたものです。

月単位以上の単位を選択すると、その月の1日となります。

# 3-2. 回答地点ページ

回答地点ページでは、アンケート用POP設置場所別の回答数について集計してグラフ化しています。

## 【回答地点ページ画面】



①回答地点種類別回答数 (表グラフ)	回答地点を5種類に分類し、それぞれの回答数と回答割合を表示しています。初期設定は所定の種類順に並べていますが、並べ順を変更することができます。※操作方法については、「3-2-1.表グラフの操作方法」(p13)をご覧ください。
②回答地点種類別回答割合 (円グラフ)	回答地点を5種類に分類し、それぞれの回答割合を円グラフで表しています。※円グラフの見方・操作方法については、「3-2-2.円グラフの操作方法」(p14)をご覧ください。
①回答地点別回答数 (表グラフ)	回答地点ごとに回答数と回答割合を表示しています。初期設定は回答数の多い順に並べていますが、並べ順を変更することができます。下にスクロールすることで全回答地点を見ることができます。※操作方法については、「3-2-1.表グラフの操作方法」(p13)をご覧ください。

## 【表グラフの見方】

回答地点種類	回答数	% Δ	回答割合
A. 宿泊施設	316	-22.0% ↓	27.2%
B. 道の駅・観光施設	374	-13.0% ↓	32.2%
C. 交通拠点・交通機関	39	-53.0% ↓	3.4%
D. 観光案内施設	130	39.8% ↑	11.2%
E. 日帰り温泉施設等	140	15.7% ↑	12.0%
その他・回答なし	164	8,100.0% ↑	14.1%
総計	1,163	2.6% ↑	100.0%

分類	分類区分を表示しています。(画像は回答地点種類)
回答数	分類ごとの回答数を、実数と棒グラフで表示しています。
%Δ	前年同期間の回答数との増減比(緑矢印は増加率、赤矢印は減少率)を表示しています。
回答割合	総回答数における回答割合を表示しています。

# 3-2-1.表グラフの操作方法

## 操作方法 1 並び順を変える

表グラフは表題部分（グレー太字の部分）をクリックすることで、その列の昇順・降順に並び替えることができます。左クリックでも並び替えをすることができます。

### 【回答数降順に並び替え】

各項目をクリックすると、その列の値の昇順、降順に並び替えができます。

▲又は▼が出ている項目で並び替えされています。  
▲が昇順（上から小さい順）、▼が降順（上から大きい順）です。

このボタンを押すと初期設定の並び順に戻ります。

### ※回答数昇順に並び替えた画面

回答地点種類	回答数	% Δ	回答割合
A.宿泊施設	316	-22.0% ↓	27.2%
B.道の駅・観光施設	374	-13.0% ↓	32.2%
C.交通拠点・交通機関	39	-53.0% ↓	3.4%
D.観光案内施設	130	39.8% ↑	11.2%
E.日帰り温泉施設等	140	15.7% ↑	12.0%
その他・回答なし	164	8,100.0% ↑	14.1%
合計	1,163	2.6% ↑	100.0%

回答地点種類	回答数	% Δ	回答割合
道の駅・観光施設	374	-13.0% ↓	32.2%
宿泊施設	316	-22.0% ↓	27.2%
その他・回答なし	164	8,100.0% ↑	14.1%
観光案内施設	140	15.7% ↑	12.0%
交通機関	39	-53.0% ↓	3.4%
合計	1,163	2.6% ↑	100.0%

## 操作方法 2 表をスクロールする

表グラフにカーソルを乗せる（タップした）とき、右側にスクロールバーが表示される表グラフは、上下にスライドすることで、全てのリストを確認することができます。

マウスカーソルを表の上に乗せる（又はタップする）とスクロールバーが表示されます。表示されない表グラフは、画面上にすべてリストが表示されています。

左クリック（タップ長押し）すると下の図のように並び替え項目を選択することができます。

回答数	% Δ	回答割合
316	-22.0% ↓	27.2%

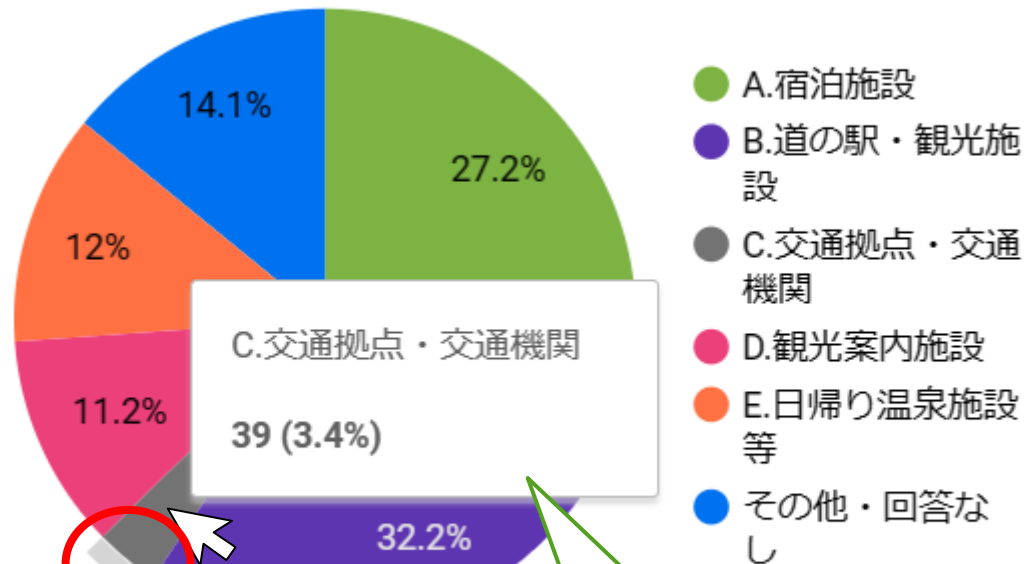
- 並び替え
  - 回答数
  - 回答割合
  - 回答地点種類 ↑
- リセット
- エクスポート
- 分析（使用不可）

回答地点詳細	回答数	% Δ	回答割合
D01種差海岸インフォメーションセンター	11	-64.5% ↓	0.9%
B25アップルドームほのぼの館	10	11.1% ↑	1%
A06シティパークホテル八戸	10	100.0% ↑	1%
A01新御温泉館	9	28.6% ↑	0.9%
B28カワヨグリーン牧場内	7	0.0%	0.7%
D08YSアリーナ八戸	6	-50.0% ↓	0.6%
D02ほっち	5	-	0.5%
A05スマイルホテル八戸	5	400.0% ↑	0.5%
E05鮎川岸壁朝市	4	33.3% ↑	0.4%
A26ホテルルートイン本八戸駅前	4	-20.0% ↓	0.4%
A08ホテルイルヴィアール八戸	3	0.0%	0.3%
B24ハマの駅あるでい〜ぽ	3	-25.0% ↓	0.3%
B22ガリスデごはん提供店（奥館・なくい）	2	0.0%	0.2%
B01フォレストピアはしかみ	2	-33.3% ↓	0.2%
D11みろく館	2	-	0.2%
B02道の駅なんごう	2	0.0%	0.2%
B16鳥内の鳥形	2	-66.7% ↓	0.2%
A04八戸プラザホテル	2	-50.0% ↓	0.2%
B18南都町農林漁業体験学習センター	2	-71.4% ↓	0.2%
D06柳引八幡宮 真室館	2	0.0%	0.2%
B11SAN・SUN産直ひろば	2	-60.0% ↓	0.2%

## 3-2-2.円グラフの操作方法

### 操作方法1 凡例・数値を表示する

円グラフは、各項目上にカーソルを乗せると、その項目のデータラベルが表示され、分類、回答数、回答割合を確認することができます。

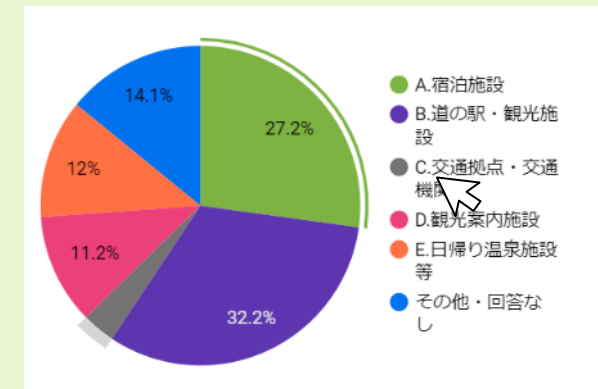
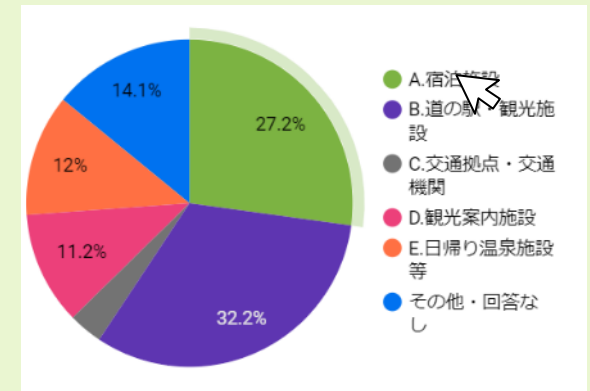


カーソルを乗せる（又はタップ）するとその項目のレイアウトが変わり、データラベルが表示されます。（カーソルを移動すると消えます。）

上段は分類名。  
下段左は回答数。  
下段右のカッコ内は回答割合。

### (補足)

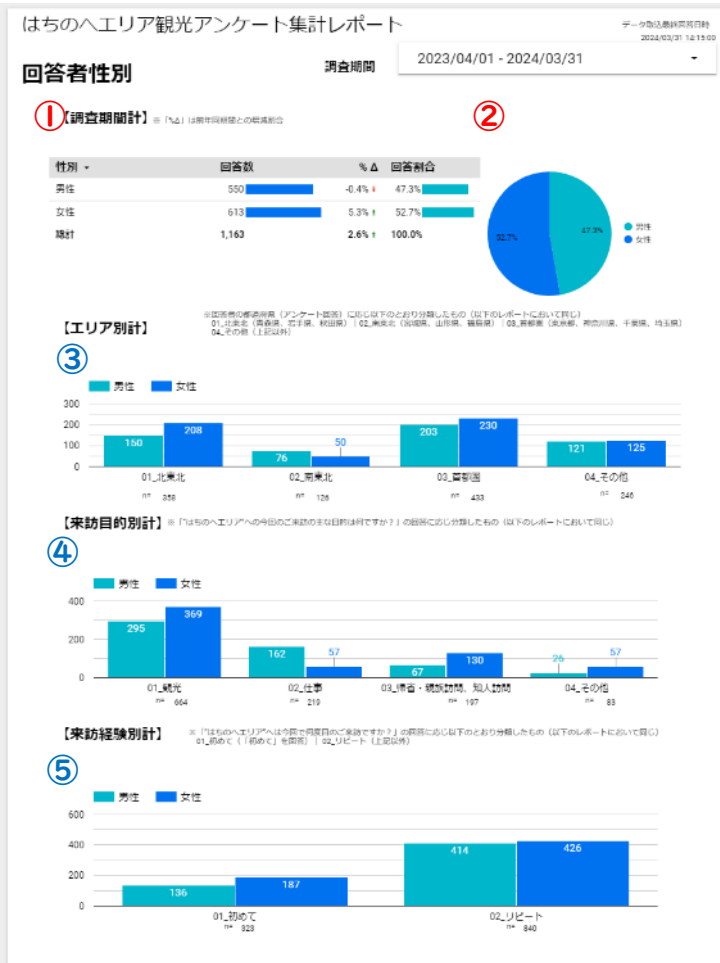
- 凡例にカーソルを乗せると円グラフの該当部分のレイアウトが変わります。（カーソルを移動すると消えます。）
- 円グラフ上の項目または凡例をクリックするとその項目の外側に弧が出て固定されます。※そのまま他の項目にカーソルを移動すると弧はそのまま移動先の項目のレイアウトも変わります。※もう一度クリックすると元に戻ります。



# 3-3. 回答者性別ページ

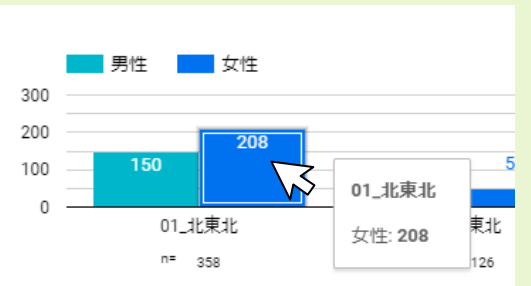
回答者性別ページでは、男女の回答数についてそれぞれ集計・分類してグラフ化しています。

## 【回答者性別ページ画面】



①性別回答数 (表グラフ)	男女に分類し、それぞれの回答数と回答割合を表示しています。初期設定は所定の種別順に並べていますが、並べ順を変更することができます。※操作方法については、「3-2-1.表グラフの操作方法」(p13)をご覧ください。
②性別回答割合 (円グラフ)	男女の回答割合を円グラフで表しています。※円グラフの見方・操作方法については、「3-2-2.円グラフの操作方法」(p14)をご覧ください。
③エリア別×性別回答数 (棒グラフ)	回答者の居住エリアごとの男女の回答数を棒グラフで表示しています。 【エリアの分け方】 北東北：青森県、岩手県、秋田県 南東北：宮城県、山形県、福島県 首都圏：東京都、神奈川県、千葉県、埼玉県 その他：上記以外
④来訪目的別×性別回答数 (棒グラフ)	回答者の来訪目的ごとの男女の回答数を棒グラフで表示しています。
⑤来訪経験別×性別回答数 (棒グラフ)	回答者の来訪回数ごとの男女の回答数を棒グラフで表示しています。

## 【棒グラフの見方】

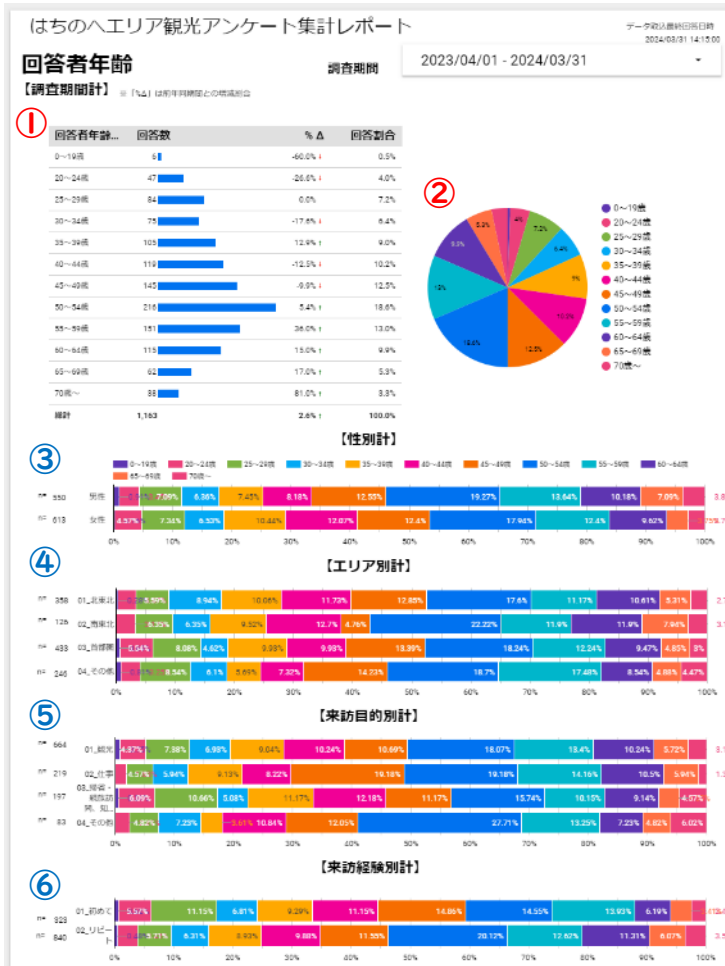


- 棒グラフのグラフ上にカーソルを乗せると、該当する項目のデータラベルが表示されます。
  - データラベルに表示されている内容は次のとおりです。
    - 上段：各区分の項目 (横軸のラベル)
    - 下段左：ページのメインとなる項目 (凡例のラベル)
    - 下段右：回答数
- ※横軸の下段にある「n=○○○」は各区分それぞれの合計の回答数です。

# 3-4. 回答者年齢ページ

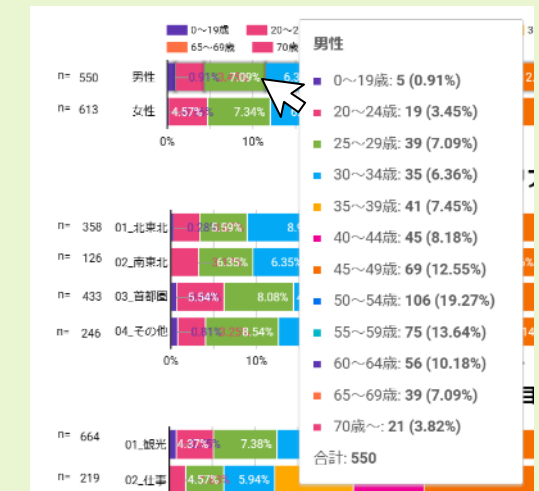
回答者年齢ページでは、おおむね5歳毎に区分けして回答数を集計・分類してグラフ化しています。

## 【回答者年齢ページ画面】



① 年齢別回答数 (表グラフ)	おおむね5歳毎に分類した、それぞれの回答数と回答割合を表示しています。初期設定は上から年齢の若い順に並べていますが、並べ順を変更することができません。※操作方法については、「3-2-1.表グラフの操作方法」(p13)をご覧ください。
② 年齢別回答割合 (円グラフ)	おおむね5歳毎に分類した年代の回答割合を円グラフで表示しています。※円グラフの見方・操作方法については、「3-2-2.円グラフの操作方法」(p14)をご覧ください。
③ 性別×年齢別回答数 (帯グラフ)	おおむね5歳毎に分類した年代の、男女それぞれの回答割合を帯グラフで表しています。
④ エリア別×年齢別回答数 (帯グラフ)	おおむね5歳毎に分類した年代の、エリア別それぞれの回答割合を帯グラフで表しています。
⑤ 来訪目的別×年齢別回答数 (帯グラフ)	おおむね5歳毎に分類した年代の、来訪目的別それぞれの回答割合を帯グラフで表しています。
⑥ 来訪経験別×年齢別回答数 (帯グラフ)	おおむね5歳毎に分類した年代の、来訪回数別それぞれの回答割合を帯グラフで表しています。

## 【帯グラフの見方】



- 帯グラフの上にカーソルを乗せると各区分(縦軸のラベル)におけるページの項目内容(凡例のラベル)それぞれの回答数と回答割合の一覧がラベルとして表示されます。

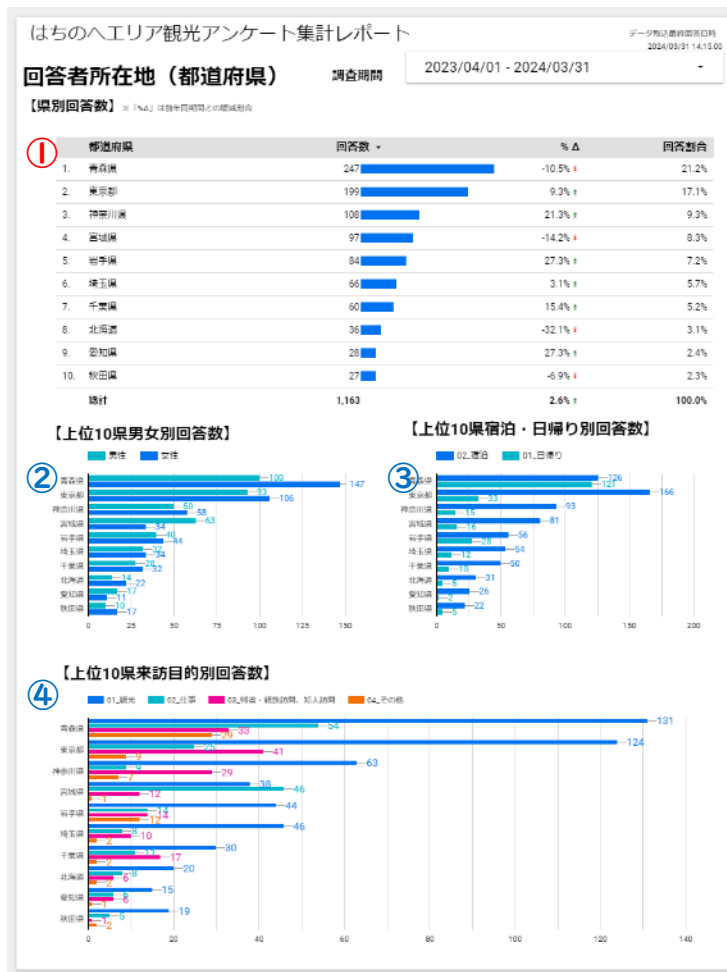
※縦軸の左にある「n=○○○」は各区分それぞれの合計の回答数です。



# 3-5. 回答者所在地（都道府県） ページ

回答者所在地（都道府県） ページでは、回答者の所在地を都道府県別に集計・分類してグラフ化しています。

## 【回答者所在地（都道府県） ページ画面】

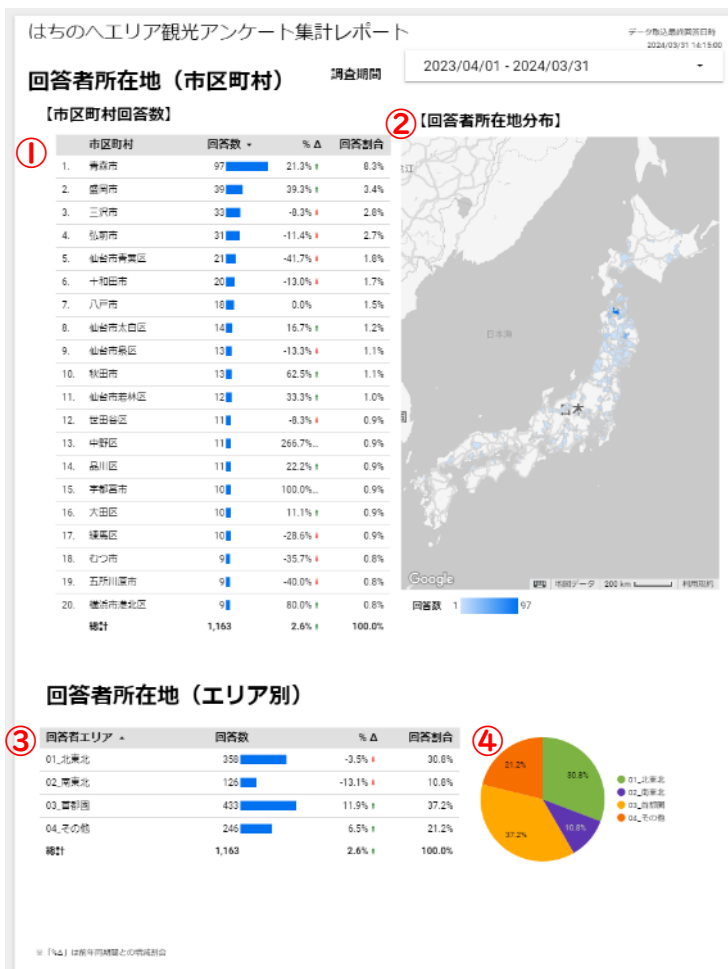


<p>① 都道府県別回答数 (表グラフ)</p>	<p>都道府県別の回答数と回答割合を表示しています。初期設定は上から回答の多い順に並べていますが、並べ順を変更することができます。下にスクロールすることで全都道府県（回答がない都道府県は除く）を見ることができます。※操作方法については、「3-2-1.表グラフの操作方法」(p13)をご覧ください。</p>
<p>② 上位10都道府県の男女別回答数 (棒グラフ)</p>	<p>都道府県別の回答総数の多い順10都道府県の、男女それぞれの回答数を棒グラフで表示しています。</p>
<p>③ 上位10都道府県の宿泊・日帰り別回答数 (棒グラフ)</p>	<p>都道府県別の回答総数の多い順10都道府県の、宿泊・日帰り別の回答数を棒グラフで表示しています。</p>
<p>④ 上位10都道府県の来訪目的別×年齢別回答数 (棒グラフ)</p>	<p>都道府県別の回答総数の多い順10都道府県の、来訪目的別それぞれの回答数を棒グラフで表示しています。</p>

# 3-6. 回答者所在地（市区町村） ページ

回答者所在地（市区町村） ページでは、回答者の所在地を市区町村別に集計・分類してグラフ化しています。

## 【回答者所在地（市区町村） ページ画面】



**① 市区町村別回答数 (表グラフ)**  
市区町村別の回答数と回答割合を表示しています。初期設定は上から回答の多い順に並べていますが、並び順を変更することができます。下にスクロールすることで回答のあったすべての市区町村をみることができます。  
※操作方法については、「3-2-1.表グラフの操作方法」(p13)をご覧ください。

**② 回答者所在地分布 (地図グラフ)**  
回答のあった市区町村を地図にマッピングし、回答数に応じて塗りつぶして表示しています。回答数に応じて濃淡（最大回答数を最も濃いものとして比率で淡く表現）をつけています。  
※地図グラフの操作方法については、「3-6-1.地図グラフの操作方法」(p19)をご覧ください。

**③ エリア別回答数 (表グラフ)**  
エリア別の回答数と回答割合を表示しています。

**④ エリア別回答割合 (円グラフ)**  
エリア別の回答割合を円グラフで表示しています。

### 【クロスフィルタリング】

はちのへエリア観光アンケート集計レポート  
データ作成日時: 2024/03/21 14:15:00

回答者所在地（市区町村） 調査期間: 2023/04/01 - 2024/03/31

【市区町村別回答数】

市区町村	回答数	%	% Δ	回答割合
1. 平野町	10	100.0%	0.9%	0.9%
2. 大田区	10	250.0%	0.9%	0.9%
3. ひたちなか市	9	202.0%	1.0%	1.0%
4. 弘前市中川町	4	368.0%	1.0%	1.0%
5. 雄勝町	4	-	1.0%	1.0%
6. 八戸市	3	-	1.0%	1.0%
7. 雄勝町雄勝区	3	-	1.0%	1.0%
8. 青森市	2	-	1.2%	1.2%
9. 高七町	2	22.0%	1.0%	1.0%
10. 西郷町	2	-	1.2%	1.2%
11. 仙台市若林区	2	-	1.2%	1.2%
12. 仙台市青葉区	2	200.0%	1.0%	1.0%
13. 秋田市	2	10.0%	1.2%	1.2%
14. 大田区大田区	2	-	1.2%	1.2%
15. 弘前市弘前区	2	67.0%	1.0%	1.0%
16. 大田区大田区	2	-	0.8%	0.8%
17. 志保町	2	-	0.8%	0.8%
18. 弘前市中川町	2	-	0.8%	0.8%
19. 雄勝町雄勝区	2	-	0.8%	0.8%
20. 雄勝町	2	-	0.8%	0.8%
総計	246	6.5%	100.0%	

回答者所在地 (エリア別)

回答者エリア	回答数	%	% Δ	回答割合
01_北東北	6	0.0%	0.0%	0.0%
02_南東北	126	73.7%	10.8%	
03_首都圏	433	51.6%	37.2%	
04_その他	246	6.5%	21.2%	
総計	1,163	2.6%	100.0%	

回答者所在地 (円グラフ)

回答者所在地（市区町村） ページの表グラフは、項目をクリックすると、選択した項目の範囲で集計・分類することができます。  
※上の図は「その他」に分類される市区町村のみのデータで集計・分類して表示しています。

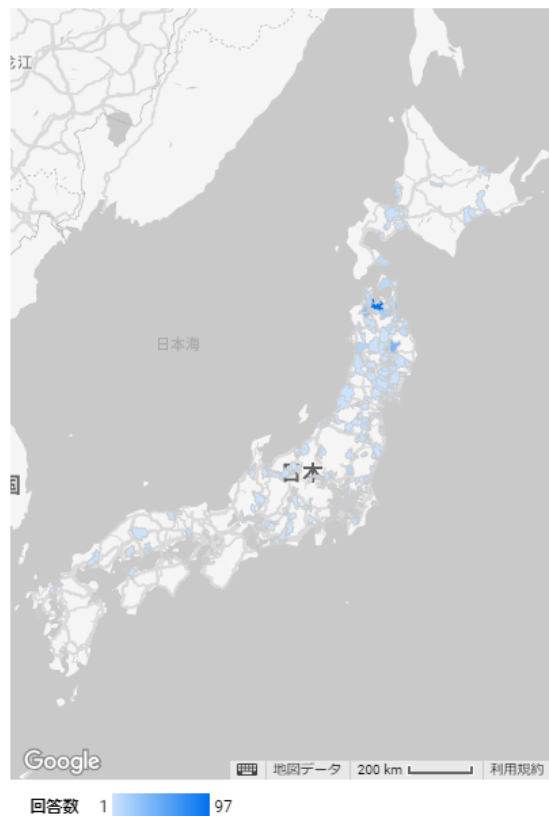
# 3-6-1. 地図グラフの操作方法

## 操作方法 1 地図を拡大・縮小する

地図グラフはマウスホイールを使って、画像を拡大縮小できます。ホイールを上スクロールすると拡大し、下スクロールすると縮小します。

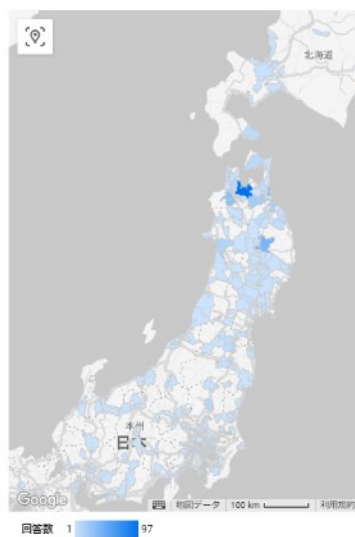
※タッチパッドの場合は画面上で、2本の指を離して広げると拡大し、指を近づけると縮小します。操作を終える際には、指を離してください。

### 【標準のサイズ】



📍 ボタンをクリックすると標準のサイズに戻すことができます。

### 【拡大例】

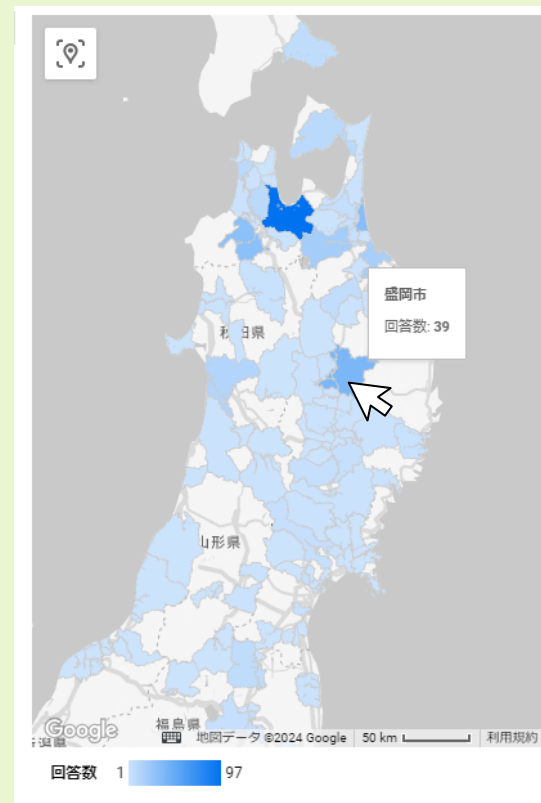


### 【縮小例】



## 【地図グラフの見方】

地図グラフ上の市区町村の上にマウスを乗せると、市区町村名と回答数を表示するラベルが表示されます。



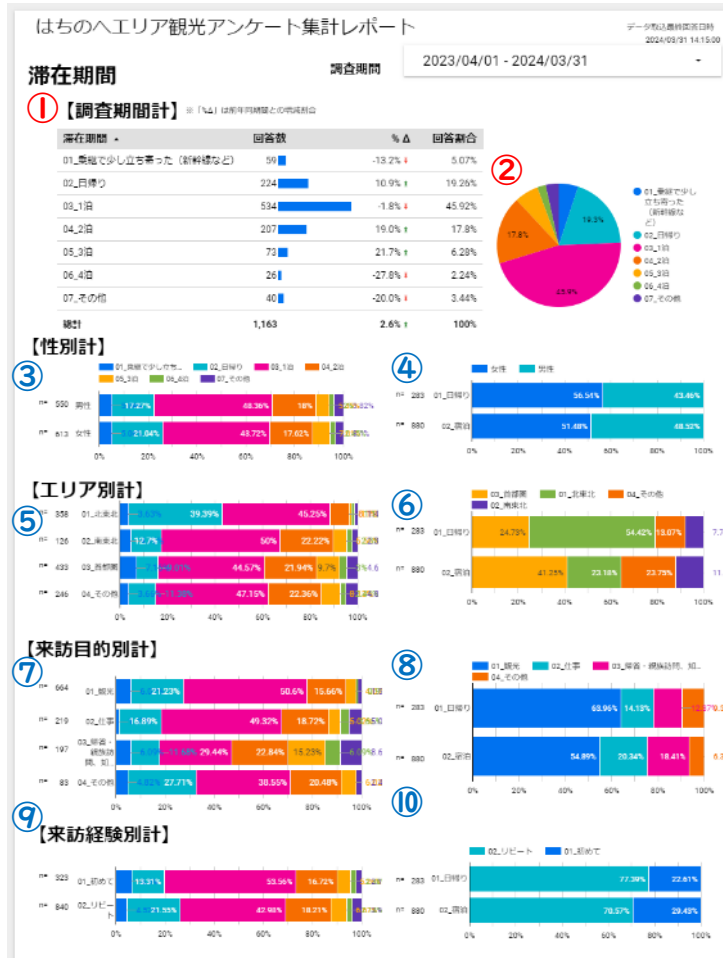
# 3-7. 滞在期間ページ



VISIT HACHINOHE  
まろて、ワンダーランド。

滞在期間ページでは、回答者の滞在期間に関するアンケート結果を集計・分類してグラフ化しています。

## 【滞在期間ページ画面】

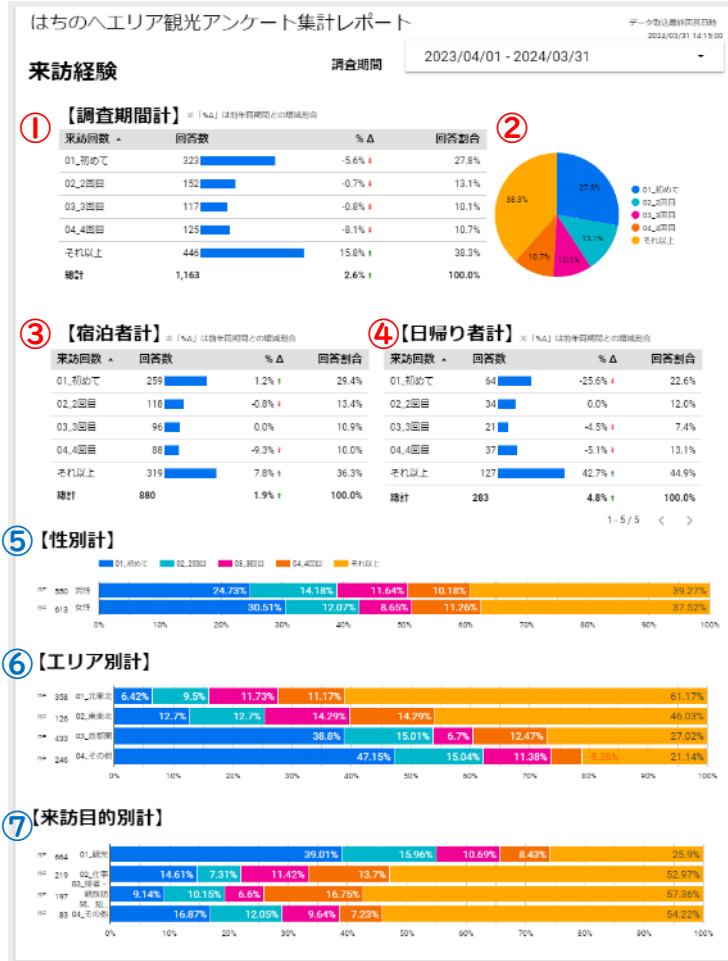


① 滞在期間別回答数 (表グラフ)	滞在期間別の回答数と回答割合を表示しています。初期設定は所定の種別順に並べていますが、並べ順を変更することができません。※操作方法については、「3-2-1.表グラフの操作方法」(p13)をご覧ください。
② 滞在期間別回答割合 (円グラフ)	滞在期間別の回答割合を円グラフで表しています。※円グラフの見方・操作方法については、「3-2-2.円グラフの操作方法」(p14)をご覧ください。
③ 性別×滞在期間別回答割合 (帯グラフ)	滞在期間別の、男女それぞれの回答割合を帯グラフで表しています。
④ 性別×日帰り宿泊別回答割合 (帯グラフ)	滞在期間を日帰りと宿泊に分類した上で、男女それぞれの回答割合を帯グラフで表しています。
⑤ エリア別×滞在期間別回答割合 (帯グラフ)	滞在期間別の、エリア別それぞれの回答割合を帯グラフで表しています。
⑥ エリア別×日帰り宿泊別回答割合 (帯グラフ)	滞在期間を日帰りと宿泊に分類した上で、エリア別それぞれの回答割合を帯グラフで表しています。
⑦ 来訪目的別×滞在期間別回答割合 (帯グラフ)	滞在期間別の、来訪目的別それぞれの回答割合を帯グラフで表しています。
⑧ 来訪目的別×日帰り宿泊別回答割合 (帯グラフ)	滞在期間を日帰りと宿泊に分類した上で、来訪目的別それぞれの回答割合を帯グラフで表しています。
⑨ 来訪経験別×滞在期間別回答割合 (帯グラフ)	滞在期間別の、来訪回数別それぞれの回答割合を帯グラフで表しています。
⑩ 来訪経験別×日帰り宿泊別回答割合 (帯グラフ)	滞在期間を日帰りと宿泊に分類した上で、来訪回数別それぞれの回答割合を帯グラフで表しています。

# 3-8. 来訪経験ページ

来訪経験ページでは、回答者の来訪経験に関するアンケートを集計・分類してグラフ化しています。

## 【来訪経験ページ画面】

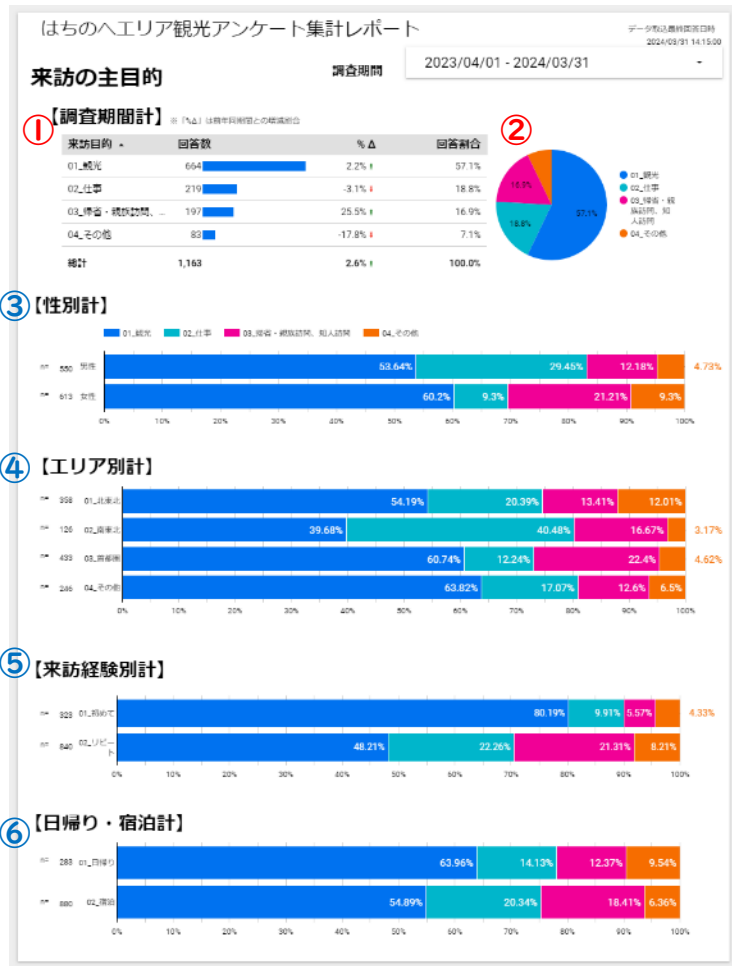


① 来訪経験別回答数 (表グラフ)	来訪経験別の回答数と回答割合を表示しています。初期設定は所定の種別順に並べていますが、並べ順を変更することができます。※操作方法については、「3-2-1.表グラフの操作方法」(p13)をご覧ください。
② 来訪経験別回答割合 (円グラフ)	来保経験別の回答割合を円グラフで表しています。※円グラフの見方・操作方法については、「3-2-2.円グラフの操作方法」(p14)をご覧ください。
③ 宿泊者の来訪経験別回答数 (表グラフ)	宿泊者のみで来訪経験別の回答数と回答割合を表示しています。初期設定は所定の種別順に並べていますが、並べ順を変更することができます。※操作方法については、「3-2-1.表グラフの操作方法」(p13)をご覧ください。
④ 日帰り者の来訪経験別回答数 (表グラフ)	日帰り者のみで来訪経験別の回答数と回答割合を表示しています。初期設定は所定の種別順に並べていますが、並べ順を変更することができます。※操作方法については、「3-2-1.表グラフの操作方法」(p13)をご覧ください。
⑤ 性別×来訪経験別回答割合 (帯グラフ)	来訪経験別の、性別それぞれの回答割合を帯グラフで表しています
⑥ エリア別×来訪経験別回答割合 (帯グラフ)	来訪経験別の、エリア別それぞれの回答割合を帯グラフで表しています。
⑦ 来訪目的別×来訪経験別回答割合 (帯グラフ)	来訪経験別の、来保目的別それぞれの回答割合を帯グラフで表しています。

# 3-9. 来訪の主目的ページ

来訪の主目的ページでは、回答者の来訪目的に関するアンケートを集計・分類してグラフ化しています。

## 【来訪の主目的ページ画面】

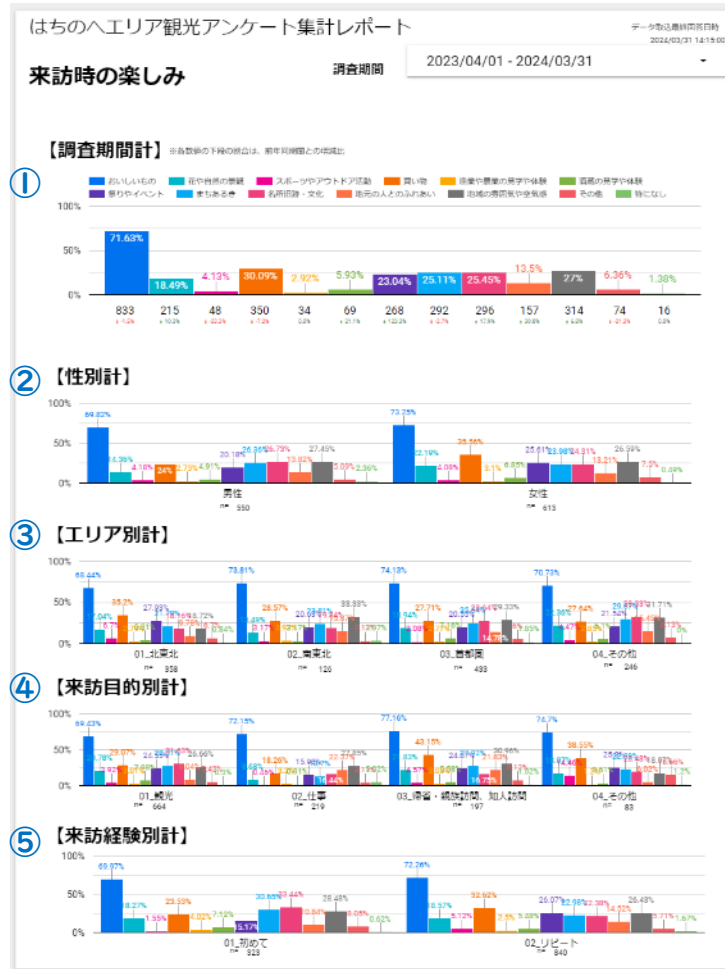


<p>① 来訪の主目的別回答数 (表グラフ)</p>	<p>来訪目的別の回答数と回答割合を表示しています。初期設定は所定の種別順に並べていますが、並べ順を変更することができます。※操作方法については、「3-2-1.表グラフの操作方法」(p13)をご覧ください。</p>
<p>② 来訪の主目的別回答割合 (円グラフ)</p>	<p>来訪目的別の回答割合を円グラフで表示しています。※円グラフの見方・操作方法については、「3-2-2.円グラフの操作方法」(p14)をご覧ください。</p>
<p>③ 性別×来訪目的別回答数 (帯グラフ)</p>	<p>来訪目的別の、男女それぞれの回答割合を帯グラフで表しています。</p>
<p>④ エリア別×来訪目的別回答数 (帯グラフ)</p>	<p>来訪目的別の、エリア別それぞれの回答割合を帯グラフで表しています。</p>
<p>⑤ 来訪経験別×来訪目的別回答数 (帯グラフ)</p>	<p>来訪目的別の、来訪経験別それぞれの回答割合を帯グラフで表しています。</p>
<p>⑥ 日帰り宿泊別×来訪目的別回答数 (帯グラフ)</p>	<p>来訪目的別の、日帰り宿泊別それぞれの回答割合を帯グラフで表しています。</p>

# 3-10. 来訪時の楽しみページ

来訪時の楽しみページでは、回答者の来訪時の楽しみのアンケートを集計・分類してグラフ化しています。

## 【来訪時の楽しみページ画面】



<p>① 来訪時の楽しみ別回答数 (棒グラフ)</p>	<p>来訪時の楽しみのアンケートの回答数を表示しています。また回答者における回答割合を棒グラフで表示しています。</p>
<p>② 性別×来訪時の楽しみ別回答割合 (棒グラフ)</p>	<p>来訪時の楽しみのアンケートの、男女それぞれの回答数における回答割合を棒グラフで表示しています。</p>
<p>③ エリア別×来訪時の楽しみ別回答割合 (棒グラフ)</p>	<p>来訪時の楽しみのアンケートの、エリア別それぞれの回答数における回答割合を棒グラフで表示しています。</p>
<p>④ 来訪目的別×来訪時の楽しみ別回答割合 (棒グラフ)</p>	<p>来訪時の楽しみのアンケートの、来訪目的別それぞれの回答数における回答割合を棒グラフで表示しています。</p>
<p>⑤ 来訪経験別×来訪時の楽しみ別回答割合 (棒グラフ)</p>	<p>来訪時の楽しみのアンケートの、来訪経験別それぞれの回答数における回答割合を棒グラフで表示しています。</p>

## 【来訪時の楽しみの回答方法】

来訪時の楽しみは、複数選択が可能なアンケートとなっているため、各項目の回答数は回答者数と一致しません。  
回答割合は回答者数を分母としています。

# 3-11. 来訪時の楽しみ（記述）ページ

来訪時の楽しみ（記述）ページでは、回答者の来訪時の楽しみの記述式の回答を一覧にしてグラフ化しています。

## 【来訪時の楽しみ（記述）ページ画面】



はちのへエリア観光アンケート集計レポート  
データ抽出期間 2023/04/01 - 2024/03/31

来訪時の楽しみ（記述） 調査期間 2023/04/01 - 2024/03/31

① 1,088

② フィルタリング  
楽しみにしていた具体的な内容 次を含む 値を入力

③ 都道府県 ④ 性別 ⑤ 年齢

⑥ 楽しみにしていた具体的な内容

順位	楽しみにしていた具体的な内容	都道府県	性別	年齢
1	「かけ」を買う	青森県	女性	50～54歳
2	A7ライブ	秋田県	男性	60～64歳
3	9月24日で結婚すると聞き、また食べようと思って来ました。美味しかったです。	岩手県	女性	55～59歳
4	黒ニンニク、せんべい付	高知県	男性	35～39歳
5	精製米を食べること	岩手県	男性	60～64歳
6	餅寿司	高知県	男性	40～44歳
7	餅の加工品	山形県	男性	60～64歳
8	萩原、豊島神社、八表センター	千葉県	男性	35～39歳
9	朝にあるおがりの湯を飲むことになったため、その中を堪能しました。また、しばらくおきてなかった温泉にもお湯を飲むことができました。	東京都	女性	20～24歳
10	魚釣り、美味しい食べ物や豊かな自然環境など、全くいので癒しです。	岩手県	女性	50～54歳
11	魚料理	愛知県	男性	50～54歳
12	魚介類の食べ歩き	神奈川県	男性	45～49歳
13	魚介類の買い物	高知県	女性	50～54歳
14	魚介類の美味しいものを食べた。	福岡県	女性	60～64歳
15	魚介類と地場のお酒	高知県	男性	55～59歳
16	魚介類が美味しいので、仕事終わりに居酒屋に行こうと思います。	東京都	男性	35～39歳
17	魚介類が美味しいと期待していた。来てから観光地を探した。	愛知県	男性	45～49歳
18	魚介類	青森県	女性	50～54歳
19	魚介類	東京都	男性	45～49歳
20	魚介を楽しみに来ています。	東京都	男性	50～54歳
21	魚介がおいしい	青森県	男性	25～29歳
22	魚が美味しいと聞いているから。	青森県	女性	50～54歳
23	高級時代の友人との食事	千葉県	女性	20～24歳
24	高く美味しい魚料理を食べたい。美味しく食べて心なほちのへエリアにはある、海鮮もおいしいので楽しみたい。	東京都	女性	50～54歳
25	朝ハイ参加	神奈川県	男性	65～69歳
26	魚料理	神奈川県	男性	70歳～
27	魚料理	東京都	女性	30～34歳
28	魚肉	岩手県	男性	50～54歳

① 来訪時の楽しみ 記述回答者数	来訪時の楽しみの記述式の設定に回答した下図を表示しています。
② 記述内容選別用 入力ボックス	来訪時の楽しみの記述について、特定の文字を条件とした回答のみを選別するための操作ボックスです。※操作方法については、「3-11-1.フィルタリングの操作方法」(p25)をご覧ください。
③ 都道府県選別用 プルダウンリスト	来訪時の楽しみの記述について、都道府県で選別するためのプルダウンです。※操作方法については、「3-11-2.フィルタリングの操作方法」(p26)をご覧ください。
④ 性別選別用 プルダウンリスト	来訪時の楽しみの記述について、性別で選別するためのプルダウンです。※操作方法については、「3-11-2.フィルタリングの操作方法」(p26)をご覧ください。
⑤ 年齢選別用 プルダウンリスト	来訪時の楽しみの記述について、おおむね5歳毎分類で選別するためのプルダウンです。※操作方法については、「3-11-2.フィルタリングの操作方法」(p26)をご覧ください。
⑥ 来訪時の楽しみ 記述回答一覧 (表グラフ)	来訪時の楽しみの記述について、回答内容と、回答者の都道府県、性別、年齢を一覧で表示しています。 初期設定は回答内容に並べていますが、並べ順を変更することができます。 下にスクロールすることで全回答地点を見ることができます。 ※操作方法については、「3-2-1.表グラフの操作方法」(p13)をご覧ください。



# 3-11-1. フィルタリングの操作説明 ー回答内容で抽出ー

記述式のアンケートのレポートページでは、回答内容や回答者の属性で回答数を抽出することができます。

## 操作方法 1 回答内容で抽出する

選別用入力ボックスに特定の文字を入力すると、入力された文字で回答を選別することができます。（複数の文字で検索することはできません。）



回答総数 1,088

フィルタリング

楽しみにしていた具体的な内容 次を含む 値を入力

都道府県 性別 年齢

楽しみにしていた具体的な内容	都道府県	性別	年齢
1. 「かけし」を買う	青森県	女性	50～54歳
2. A7ライブ	秋田県	男性	60～64歳
3. 9月24日で閉店すると聞き、また食べようと思って来ました。美味しかったです～	岩手県	女性	55～59歳
4. 黒ニンニク、せんべい汁	宮城県	男性	35～39歳

回答総数 12

フィルタリング

特に満足したこと 次を含む **せんべい**

都道府県 性別 年齢

特に満足したこと	都道府県	性別	年齢
1. 魚介類の美味しさ、 <u>せんべい</u> 汁初体験	北海道	男性	70歳～
2. 綺麗な景色と美味しい海鮮、 <u>せんべい</u>	東京都	女性	20～24歳
3. 南部 <u>せんべい</u> が思ったより安く買えた	神奈川県	男性	～19歳
4. 八景センター、木八戸近くの居酒屋で食べた <u>せんべい</u> 汁	大阪府	女性	25～29歳

文字を入力して決定する（エンターキーを押す）と、その文字を含んだ回答内容のみを表示します。

### 【フィルタリングの方法について】

選別の仕方について選ぶことができます。5種類の選択方法があります。

【次を含む】 入力した文字を含むものを選択

※基本的にはこの選別方法を使用してください。

【次と等しい】 入力した文字と完全一致するものを選択

【次で始まる】 入力した文字から始まるものを選択

【次に含まれる】 コロンで選択した文字のいずれかと完全一致するものを選択

【正規表現】 いくつかの文字列を1つの形式で表現するための方法 ※専門的な検索



楽しみ（記述）

フィルタリング

楽しみにしていた具体的な内容 次を含む 値を入力

都道府県 性別 年齢

次と等しい  
次を含む  
次で始まる  
正規表現  
次に含まれる

楽しみにしていた具体的な内容	都道府県	性別	年齢
「かけし」を買う	青森県	女性	50～54歳
A7ライブ	秋田県	男性	60～64歳

# 3-11-2. フィルタリングの操作説明 —回答者属性で抽出—

記述式のアンケートのレポートページでは、回答内容や回答者の属性で回答数を抽出することができます。

## 操作方法2 回答者属性で抽出する

選択または除外する属性を選択して、該当する回答を抽出することができます。複合して使用することもできます。

### 【東京都の回答者だけ抽出する】



回答総数 1,088

フィルタリング

楽しみにしていた具体的な内容 次を含む 値を入力


都道府県 (1) Record Count

検索語句を入力

楽しみにしていた	都道府県	性別	年齢
1. 「かっけ」を買う	東京都	女性	50~54歳
2. A7ライブ	神奈川県	男性	60~64歳
3. 9月24日で閉店	岩手県	女性	55~59歳
4. 黒ニンニク、せんべい汁	宮城県	男性	35~39歳

マウスを乗せると「この項目のみ」というボタンが表示されます。クリックすると対象の項目だけチェックすることができます。

### 【女性の回答者だけ抽出する】



回答総数 1,088

フィルタリング

楽しみにしていた具体的な内容 次を含む 値を入力

都道府県 性別 (1) Record Count

検索語句を入力

楽しみにしていた具体的な内容	性別	年齢
1. 「かっけ」を買う	女性	50~54歳
2. A7ライブ	男性	60~64歳
3. 9月24日で閉店すると聞き、また食べようと思って来ました。	女性	55~59歳
4. 黒ニンニク、せんべい汁	男性	35~39歳

各項目の右側の数字は回答数

### 【50~54歳を除いて抽出する】



回答総数 1,088

フィルタリング

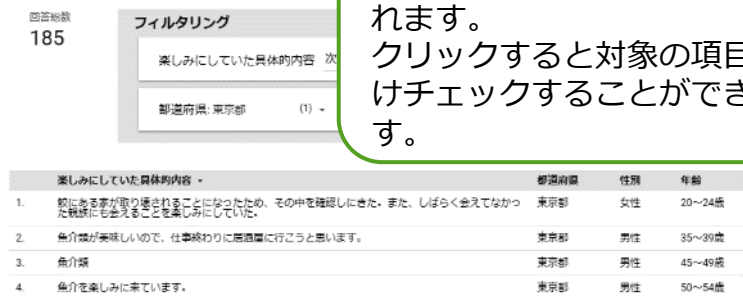
楽しみにしていた具体的な内容 次を含む 値を入力

都道府県 性別 年齢 (除外条件 1) Record Count

検索語句を入力

楽しみにしていた具体的な内容	年齢	Record Count
1. 「かっけ」を買う	50~54歳	216
2. A7ライブ	45~49歳	145
3. 9月24日で閉店すると聞き、また食べようと思って来ました。美味しかったです~	40~44歳	119
4. 黒ニンニク、せんべい汁	60~64歳	116

このボタンで一括選択(解除)できます。



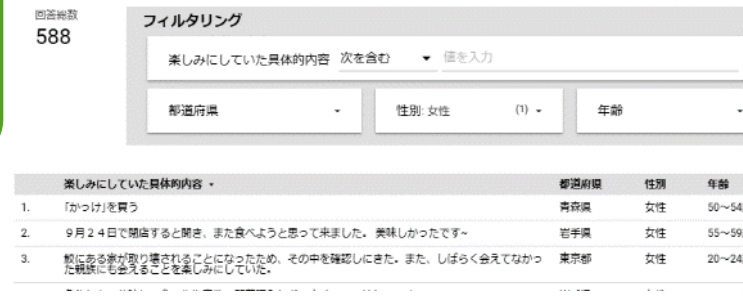
回答総数 185

フィルタリング

楽しみにしていた具体的な内容 次を含む 値を入力

都道府県: 東京都 (1)

楽しみにしていた具体的な内容	都道府県	性別	年齢
1. 船にある事が取り壊されることになったため、その中を確認しにきた。また、しばらく会えてなかった親族にも会えることを楽しみにしていた。	東京都	女性	20~24歳
2. 魚介が美味しいので、仕事終わりに居酒屋に行こうと思います。	東京都	男性	35~39歳
3. 魚介類	東京都	男性	45~49歳
4. 魚介を楽しみに来ています。	東京都	男性	50~54歳



回答総数 588

フィルタリング

楽しみにしていた具体的な内容 次を含む 値を入力

都道府県 性別: 女性 (1) 年齢

楽しみにしていた具体的な内容	都道府県	性別	年齢
1. 「かっけ」を買う	青森県	女性	50~54歳
2. 9月24日で閉店すると聞き、また食べようと思って来ました。美味しかったです~	岩手県	女性	55~59歳
3. 船にある事が取り壊されることになったため、その中を確認しにきた。また、しばらく会えてなかった親族にも会えることを楽しみにしていた。	東京都	女性	20~24歳



回答総数 878

フィルタリング

楽しみにしていた具体的な内容 次を含む 値を入力

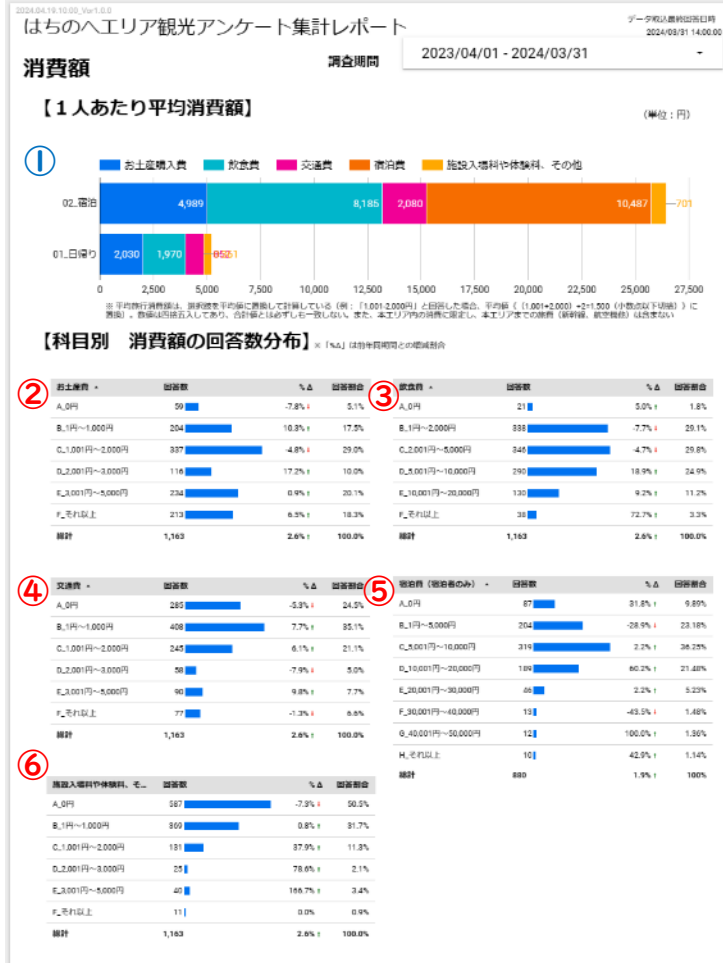
都道府県 性別 年齢: 除外条件 50~54 (1)

楽しみにしていた具体的な内容	都道府県	性別	年齢
1. A7ライブ	秋田県	男性	60~64歳
2. 9月24日で閉店すると聞き、また食べようと思って来ました。美味しかったです~	岩手県	女性	55~59歳
3. 黒ニンニク、せんべい汁	宮城県	男性	35~39歳
4. 精製米を食べること	岩手県	男性	60~64歳

# 3-12. 消費額ページ

消費額ページでは、回答者の各消費額のアンケートを集計・分類してグラフ化しています。

## 【消費額ページ画面】



① 1人あたりの平均消費額 (棒グラフ)

宿泊、日帰り別に、1人あたりに計算したお土産購入費・飲食費・交通費・宿泊費(宿泊者のみ)・施設入場料や体験料、その他費用の回答者平均額を、積み上げた棒グラフで表示しています。

② 1人あたりのお土産費回答数 (表グラフ)

お土産費に関するアンケート項目の回答数と回答割合を表グラフで表示しています。初期設定は選択金額を上から少ない順に並べていますが、並べ順を変更することができます。※操作方法については、「3-2-1.表グラフの操作方法」(p13)をご覧ください。

③ 1人あたりの飲食費回答数 (表グラフ)

飲食費に関するアンケート項目の回答数と回答割合を表グラフで表示しています。初期設定は選択金額を上から少ない順に並べていますが、並べ順を変更することができます。※操作方法については、「3-2-1.表グラフの操作方法」(p13)をご覧ください。

④ 1人あたりの交通費回答数 (表グラフ)

交通費に関するアンケート項目の回答数と回答割合を表グラフで表示しています。初期設定は選択金額を上から少ない順に並べていますが、並べ順を変更することができます。※操作方法については、「3-2-1.表グラフの操作方法」(p13)をご覧ください。

⑤ 1人あたりの宿泊費回答数 (表グラフ)

宿泊費に関するアンケート項目の回答数と回答割合を表グラフで表示しています。初期設定は選択金額を上から少ない順に並べていますが、並べ順を変更することができます。※操作方法については、「3-2-1.表グラフの操作方法」(p13)をご覧ください。

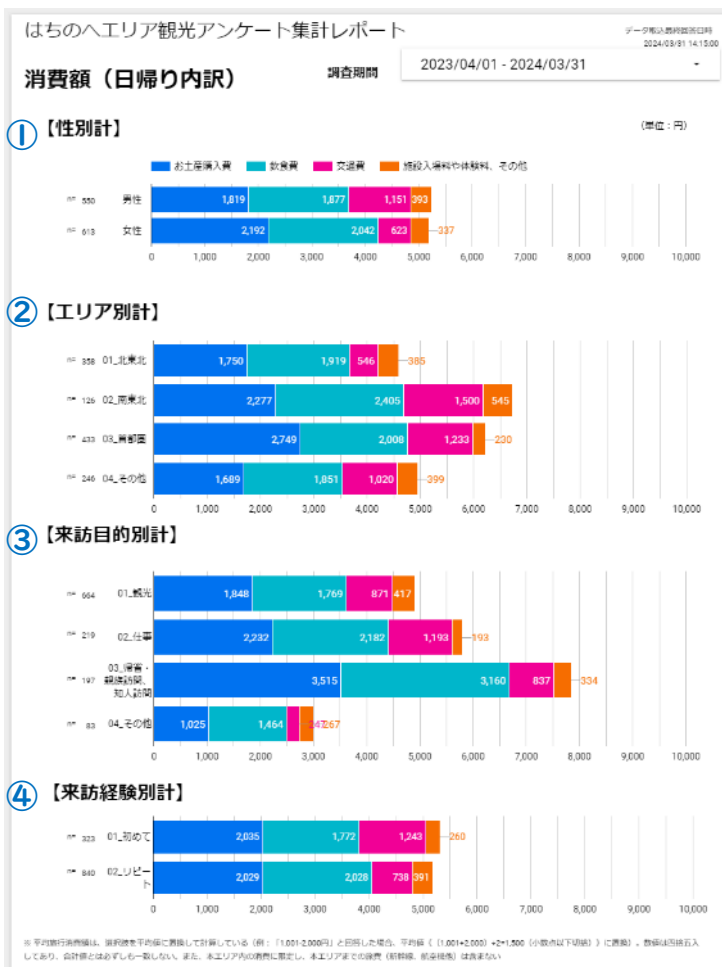
⑥ 1人あたりの施設入場料や体験料その他回答数 (表グラフ)

施設入場料や体験料、その他に関するアンケート項目の回答数と回答割合を表グラフで表示しています。初期設定は選択金額を上から少ない順に並べていますが、並べ順を変更することができます。※操作方法については、「3-2-1.表グラフの操作方法」(p13)をご覧ください。

# 3-13. 消費額（日帰り内訳） ページ

消費額（日帰り内訳） ページでは、日帰りの回答者の各消費額のアンケートを集計・分類してグラフ化しています。

## 【消費額（日帰り内訳） ページ画面】

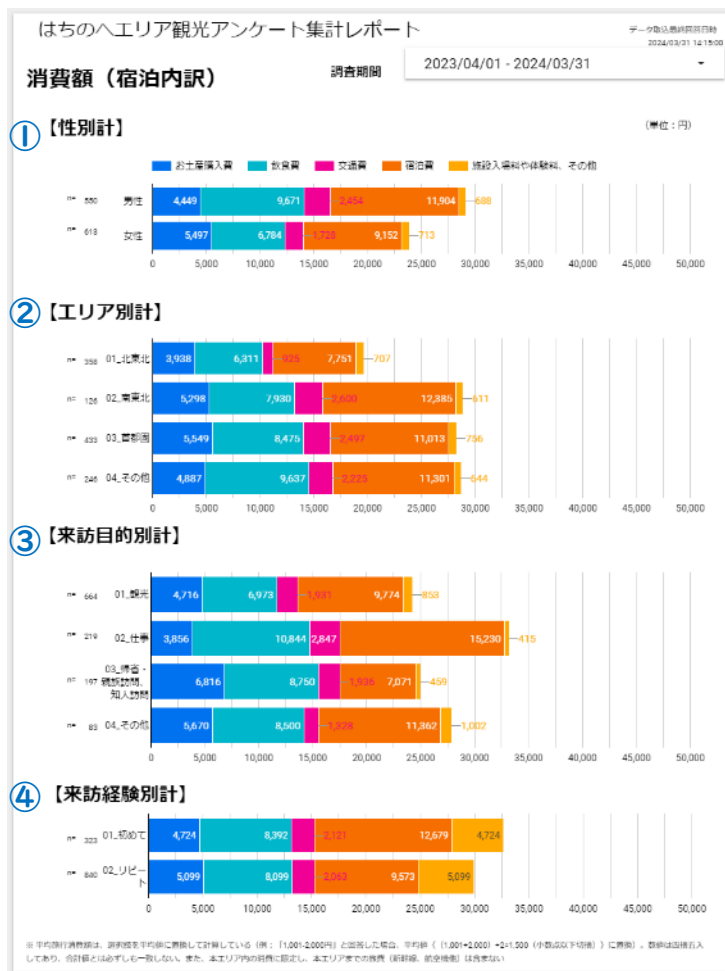


①性別 1人あたりの平均消費額（棒グラフ）	男女別に、1人あたりに計算したお土産購入費・飲食費・交通費・施設入場料や体験料、その他費用の回答者平均額を、積み上げた棒グラフで表示しています。
②エリア別 1人あたりの平均消費額（棒グラフ）	居住地エリア別に、1人あたりに計算したお土産購入費・飲食費・交通費・施設入場料や体験料、その他費用の回答者平均額を、積み上げた棒グラフで表示しています。
③来訪目的別 1人あたりの平均消費額（棒グラフ）	来訪目的別に、1人あたりに計算したお土産購入費・飲食費・交通費・施設入場料や体験料、その他費用の回答者平均額を、積み上げた棒グラフで表示しています。
④来訪経験別 1人あたりの平均消費額（棒グラフ）	来訪経験別に、1人あたりに計算したお土産購入費・飲食費・交通費・施設入場料や体験料、その他費用の回答者平均額を、積み上げた棒グラフで表示しています。

# 3-14. 消費額（宿泊内訳） ページ

消費額（宿泊内訳） ページでは、宿泊者の回答者の各消費額のアンケートを集計・分類してグラフ化しています。

## 【消費額（宿泊内訳） ページ画面】



### ①性別 1人あたりの平均消費額 (棒グラフ)

男女別に、1人あたりに計算したお土産購入費・飲食費・交通費・宿泊費（宿泊者のみ）・施設入場料や体験料、その他費用の回答者平均額を、積み上げた棒グラフで表示しています。

### ②エリア別 1人あたりの平均消費額 (棒グラフ)

居住地エリア別に、1人あたりに計算したお土産購入費・飲食費・交通費・宿泊費（宿泊者のみ）・施設入場料や体験料、その他費用の回答者平均額を、積み上げた棒グラフで表示しています。

### ③来訪目的別 1人あたりの平均消費額 (棒グラフ)

来訪目的別に、1人あたりに計算したお土産購入費・飲食費・交通費・宿泊費（宿泊者のみ）・施設入場料や体験料、その他費用の回答者平均額を、積み上げた棒グラフで表示しています。

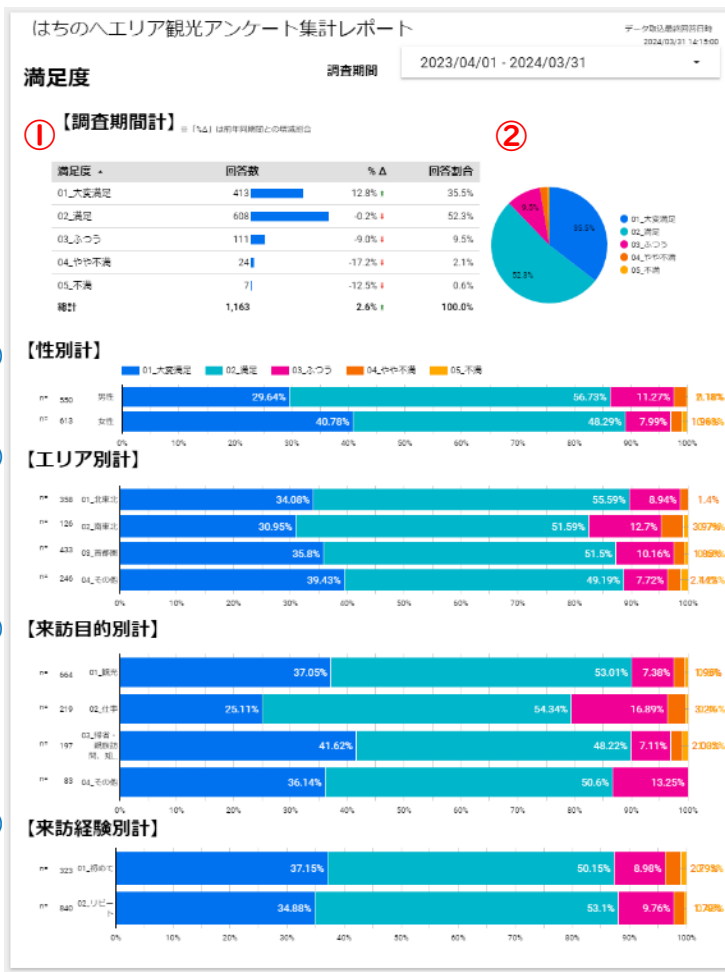
### ④来訪経験別 1人あたりの平均消費額 (棒グラフ)

来訪経験別に、1人あたりに計算したお土産購入費・飲食費・交通費・宿泊費（宿泊者のみ）・施設入場料や体験料、その他費用の回答者平均額を、積み上げた棒グラフで表示しています。

# 3-15. 満足度ページ

満足度ページでは、回答者の満足度のアンケートに集計・分類してグラフ化しています。

## 【満足度ページ画面】



① 満足度別回答数 (表グラフ)	満足度の回答数と回答割合を表示しています。 初期設定は上から満足度の高い順に並べていますが、並べ順を変更することができます。※操作方法については、「3-2-1.表グラフの操作方法」(p13)をご覧ください。
② 満足度別回答割合 (円グラフ)	満足度の回答割合を円グラフで表示しています。 ※円グラフの見方・操作方法については、「3-2-2.円グラフの操作方法」(p14)をご覧ください。
③ 性別×満足度別 回答数 (帯グラフ)	満足度の、男女それぞれの回答割合を帯グラフで表しています。
④ エリア別×満足度別 回答数 (帯グラフ)	満足度の、エリア別それぞれの回答割合を帯グラフで表しています。
⑤ 来訪経験別×満足度別 回答数 (帯グラフ)	満足度の、来訪経験別それぞれの回答割合を帯グラフで表しています。
⑥ 日帰り宿泊別×満足度別 回答数 (帯グラフ)	満足度の、日帰り宿泊別それぞれの回答割合を帯グラフで表しています。

# 3-16. 特に満足したこと（記述）ページ

特に満足したこと（記述）ページでは、回答者の特に満足したことの記述式の回答を一覧にしてグラフ化しています。

## 【回答者所在地（市区町村）ページ画面】



はちのへエリア観光アンケート集計レポート

データ作成日時: 2024/03/21 14:15:00

特に関心したこと（記述） 調査期間: 2023/04/01 - 2024/03/31

回答総数: ① 880

② 特に関心したこと 次を含む

③ 都道府県 ④ 性別 ⑤ 年齢

⑥ 特に関心したこと	都道府県	性別	年齢
1. 8月後半でも暑かった	東京都	女性	45~49歳
2. 3年ぶりに暑帯りができた。	埼玉県	女性	45~49歳
3. 晴!	東京都	女性	45~49歳
4. 晴が美味しかった。	北海道	男性	55~59歳
5. 魚市場の前庭、美味しかった	福岡県	男性	55~59歳
6. 魚介類の美味しさ、せんべい汁が美味	北海道	男性	70歳~
7. 魚介類の美味しさ	神奈川県	男性	45~49歳
8. 魚介類が豊富で、想像以上に美味しかった。	東京都	男性	40~44歳
9. 魚介類、お酒が美味しい	宮城県	男性	55~59歳
10. 魚が美味しかった	静岡県	男性	55~59歳
11. 魚が美味しい	神奈川県	女性	60~64歳
12. 魚が美味しい	宮城県	女性	55~59歳
13. 魚が美味しい	神奈川県	女性	55~59歳
14. 駐車場や広域での案内対応	青森県	男性	70歳~
15. 駅前に宿泊施設が多数ある	神奈川県	女性	50~54歳
16. 駅前に回遊施設があったこと。	青森県	女性	55~59歳
17. 駅もさっぱりとしていて、分かりやすい。駅員さんが親切。駅構内の人や八戸の人の優しさが良い。八歳セーター100円バス対応。[画像]	新潟県	女性	55~59歳
18. 駅が綺麗	岩手県	男性	60~64歳
19. 観光案内所が思いの外親切で、観光案内が丁寧で、観光客のニーズに合わせた対応が、観光客の満足度を高めるのに効果的。	北海道	女性	80~84歳
20. 観光案内所が思いの外親切で、観光案内が丁寧で、観光客のニーズに合わせた対応が、観光客の満足度を高めるのに効果的。	埼玉県	女性	25~29歳
21. 飲食業の方の対応	千葉県	女性	45~49歳
22. 飲食店の接客が心のこもったものであり、提供される接客も素晴らしいです。	千葉県	男性	55~59歳
23. 飲食店で新鮮魚が一番	宮城県	男性	70歳~
24. 観光案内所が思いの外親切で、観光案内が丁寧で、観光客のニーズに合わせた対応が、観光客の満足度を高めるのに効果的。	宮城県	男性	25~29歳
25. 飲食も満足、接客も優しくて感動しました。	秋田県	女性	35~39歳
26. 飲み屋の充実	北海道	男性	35~39歳
27. 駅が美味しい	青森県	男性	50~54歳
28. 魚介類の新鮮さや料理の仕方が上手。	岩手県	女性	60~64歳

① 特に関心したこと 記述回答者数	特に満足したことの記述式の設定に回答した数を表示しています。
② 記述内容選別用 入力ボックス	特に満足したことの記述について、特定の文字を条件とした回答のみを選別するための操作ボックスです。※操作方法については、「3-11-1.フィルタリングの操作方法」(p25)をご覧ください。
③ 都道府県選別用 プルダウンリスト	特に満足したことの記述について、都道府県で選別するためのプルダウンです。※操作方法については、「3-11-2.フィルタリングの操作方法」(p26)をご覧ください。
④ 性別選別用 プルダウンリスト	特に満足したことの記述について、性別で選別するためのプルダウンです。※操作方法については、「3-11-2.フィルタリングの操作方法」(p26)をご覧ください。
⑤ 年齢選別用 プルダウンリスト	特に満足したことの記述について、おおむね5歳毎分類で選別するためのプルダウンです。※操作方法については、「3-11-2.フィルタリングの操作方法」(p26)をご覧ください。
⑥ 特に関心したこと 記述回答一覧 (表グラフ)	特に満足したことの記述について、回答内容と、回答者の都道府県、性別、年齢を一覧で表示しています。 初期設定は回答内容に並べていますが、並べ順を変更することができます。 下にスクロールすることで全回答地点を見ることができます。 ※操作方法については、「3-2-1.表グラフの操作方法」(p13)をご覧ください。

# 3-17. 不満だったこと（記述）ページ



VISIT HACHINOHE  
まるで、ワンダーランド。

不満だったこと（記述）ページでは、回答者の不満だったことの記述式の回答を一覧にしてグラフ化しています。

## 【回答者所在地（市区町村）ページ画面】

はちのへエリア観光アンケート集計レポート  
データ集計開始日時: 2024/03/01 14:15:00

不満だったこと（記述） 調査期間: 2023/04/01 - 2024/03/31

① 回答総数: 685

② フィルタリング: 不満だったこと 次を含む 検索入力

③ 都道府県: ④ 性別: ⑤ 年齢

⑥ 不満だったこと	都道府県	性別	年齢
1. 1か所で見物ある文化村(パルカード)が1種類しかもたらなかった。	青森県	男性	45~49歳
2. 駐車場に車が溢れた	千葉県	女性	35~39歳
3. 駐車場が少ない施設がしばしばある	神奈川県	男性	35~39歳
4. 駐車場が分かりづらかった。	東京都	女性	55~59歳
5. 駐車場がない。	埼玉県	男性	60~64歳
6. 駅前飲食店	和歌山県	男性	35~39歳
7. 駅前の駐車場が満杯だった。	東京都	男性	70歳~
8. 駅前に美味しい店がない。	東京都	女性	60~64歳
9. 駅前に何もない	東京都	男性	35~39歳
10. 駅前あまり飲食店ない	福岡県	女性	60~64歳
11. 駅まで少し遠いと感じました。	香川県	男性	30~34歳
12. 駅のお土産のコースが早いこと。	青森県	女性	55~59歳
13. 駅に充電スポットがなくお土産売り場が少し小さい	東京都	女性	25~29歳
14. 駅とがユートリーにスマホの充電が出来ると嬉しい。	千葉県	男性	40~44歳
15. 駅から遠いです。	愛知県	男性	50~54歳
16. 駅から少し遠い	静岡県	女性	50~54歳
17. 駅からの交通の便が悪い	東京都	男性	45~49歳
18. 飲食店の閉店時間が早いこと	静岡県	男性	55~59歳
19. 飲食店の閉店時間が早い	北海道	女性	50~54歳
20. 飲食店の混雑率の高さ	青森県	女性	55~59歳
21. 飲食店で接客態度の悪い人がいた	香川県	男性	~19歳
22. 飲食店が閉店するの早い。日替営業がない	静岡県	女性	50~54歳
23. 飲食店が閉っていたほど。営業してなかった。	兵庫県	男性	45~49歳
24. 飲食店を間違えられ、多く支払ったこと	岩手県	女性	50~54歳
25. 食事場所が狭くてなかった	兵庫県	男性	60~64歳
26. 食事場所	東京都	女性	35~39歳
27. 食事の席で出が早くて、清潔感がなかった	東京都	女性	40~44歳
28. 食事	埼玉県	男性	65~69歳
29. 食べ物量	神奈川県	男性	50~54歳
30. 食べ物が味がチェーン店しか見つけれなかったこと	神奈川県	女性	45~49歳

① 不満だったこと 記述回答者数	不満だったことの記述式の設定に回答した数を表示しています。
② 記述内容選別用 入力ボックス	不満だったことの記述について、特定の文字を条件とした回答のみを選別するための操作ボックスです。※操作方法については、「3-11-1.フィルタリングの操作方法」(p25)をご覧ください。
③ 都道府県選別用 プルダウンリスト	不満だったことの記述について、都道府県で選別するためのプルダウンです。※操作方法については、「3-11-2.フィルタリングの操作方法」(p26)をご覧ください。
④ 性別選別用 プルダウンリスト	不満だったことの記述について、性別で選別するためのプルダウンです。※操作方法については、「3-11-2.フィルタリングの操作方法」(p26)をご覧ください。
⑤ 年齢選別用 プルダウンリスト	不満だったことの記述について、おおむね5歳毎分類で選別するためのプルダウンです。※操作方法については、「3-11-2.フィルタリングの操作方法」(p26)をご覧ください。
⑥ 不満だったこと 記述回答一覧 (表グラフ)	不満だったことの記述について、回答内容と、回答者の都道府県、性別、年齢を一覧で表示しています。 初期設定は回答内容に並べていますが、並べ順を変更することができます。 下にスクロールすることで全回答地点を見ることができます。 ※操作方法については、「3-2-1.表グラフの操作方法」(p13)をご覧ください。



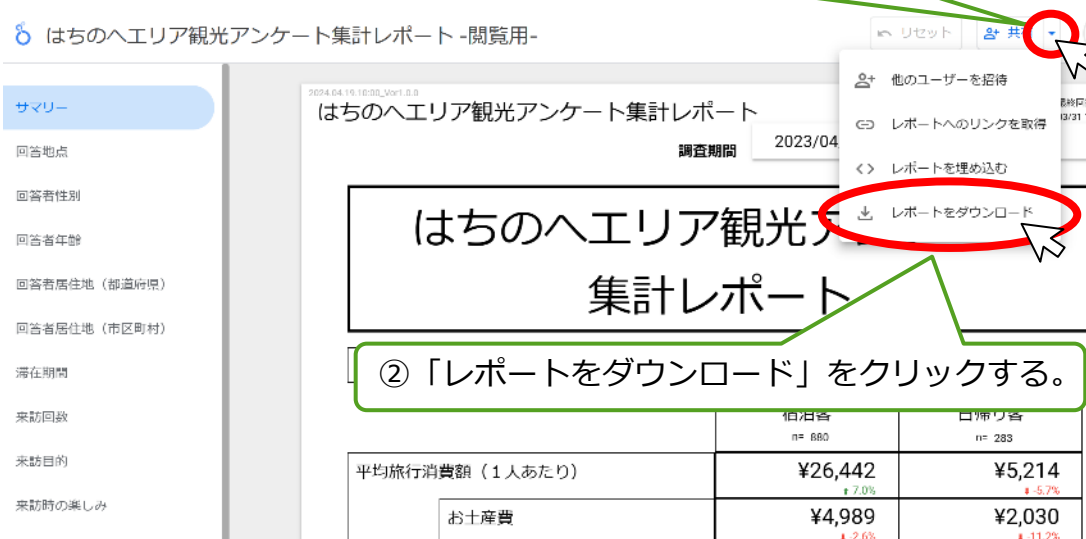


# 4-1. レポートのダウンロード

レポートはPDF形式でダウンロードすることができます。

①共有ボタンの左側にある「▼」部分をクリックすると選択画面が表示されます。

③ダウンロードのボタンをクリックすると、レポートのPDFデータをダウンロードできます。



はちのへエリア観光アンケート集計レポート - 閲覧用 -

はちのへエリア観光アンケート集計レポート

調査期間 2023/04

はちのへエリア観光アンケート集計レポート

②「レポートをダウンロード」をクリックする。

	宿泊客 n= 860	日帰り客 n= 283
平均旅行消費額（1人あたり）	¥26,442 ↑7.0%	¥5,214 ↓5.7%
お土産費	¥4,989 ↑2.6%	¥2,030 ↑11.2%



PDF形式でダウンロード

すべてのページ  
ページを選択

その他のオプション

キャンセル **ダウンロード**

③ダウンロードのボタンをクリックすると、レポートのPDFデータをダウンロードできます。

④「その他のオプション」をクリックすると3つのオプションを選ぶことができます。



PDF形式でダウンロード

すべてのページ  
ページを選択

リマリー  
 回答地点  
 回答者性別  
 回答者年齢  
 回答者居住地（報道関係）

その他のオプション

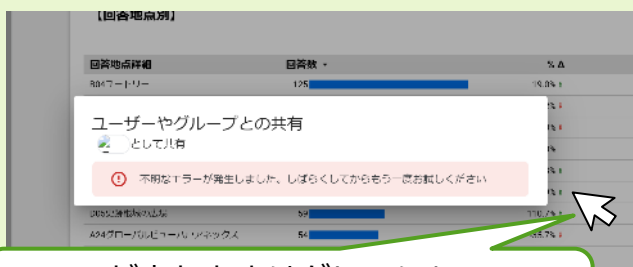
キャンセル **ダウンロード**

⑤「ページを選択」を選ぶとダウンロードするページを選択することができます。

⑥「ページを選択」を選ぶとダウンロードするページを選択することができます。

## 【注意事項】

「共有」ボタン、他のユーザーを招待をクリックするとエラーがでます。エラーが出たときは、ポップアップの外をクリックしてください。



不明なエラーが発生しました。しばらくしてからもう一度お試しください。

エラーが出たときはグレーになっている画面をクリックすると元に戻ります。

「その他のオプション」をクリックすると3つのオプションを選ぶことができます。

## 4-2. 各グラフデータのエクスポート

レポートの各種グラフデータはCSVやExcelデータとして出力することができます。

回答地点詳細	回答数	% Δ	回答割合
B04コートリー	125	19.0% ↑	12.51%
A23グローバルビュー八戸	122	-12.2% ↓	12.21%
B05烹鱗	80	-0.4702	0.0801%
E01バーデパーク	70	0	0.0701%
E03アグリノの里	65	0.382979	0.0651%
B06是川縄文館	60	0.428571	0.0601%
D05史跡根城の広場	59	1.107143	0.0591%
A24グローバルビュー八戸アネックス	54	-35.7% ↓	5.41%
C01JR八戸駅	38	-43.3% ↓	3.8%
D04蕪島休憩所・蕪島物産販売施設「か...	33	0.37255	3.3%

並べ替え ▶  
リセット  
**エクスポート**  
分析 (使用不可)

①データを出力したいグラフを右クリック (タッチパネルの場合は長押しする) と出てくる選択画面の「エクスポート」をクリックする。

データのエクスポート

名前\*  
はちのへエリア観光アンケート集計レポート-閲覧F

形式を指定してエクスポート

CSV  
 CSV (Excel)  
 Google スプレッドシート

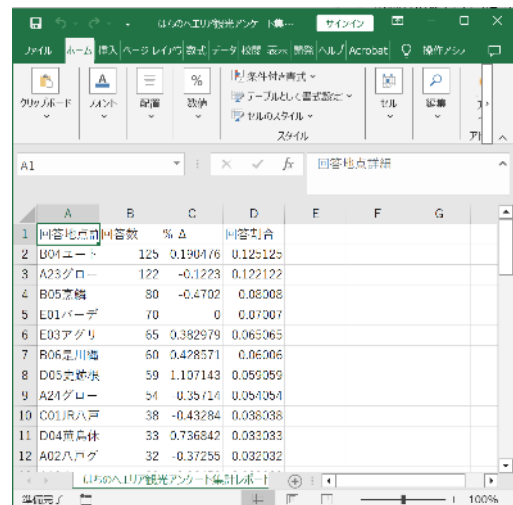
オプション

値の書式に合わせる

キャンセル **エクスポート**

出力するデータの名前を変えることができます。

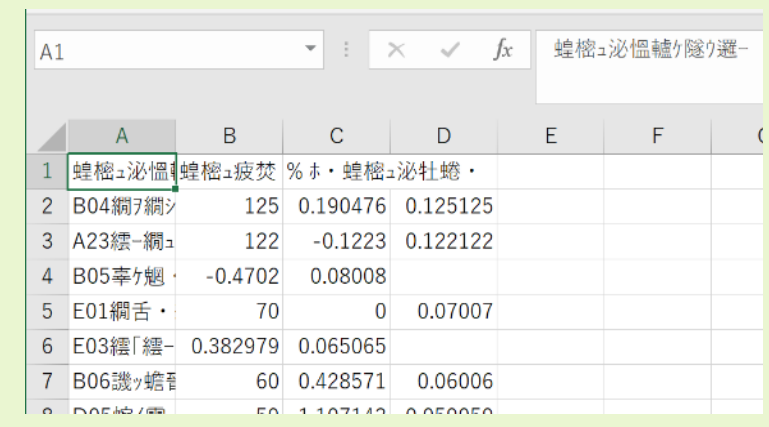
出力形式を3つから選択することができます。  
※初期値はCSV  
※「CSV (Excel)」を推奨します。



回答地点	回答数	% Δ	回答割合
1 B04コートリー	125	0.190476	0.125125
2 A23グロ	122	-0.1223	0.122122
3 B05烹鱗	80	-0.4702	0.08008
4 E01バー	70	0	0.07007
5 E03アグ	65	0.382979	0.065065
6 B06是川	60	0.428571	0.06006
7 D05史跡	59	1.107143	0.059059
8 A24グロ	54	-0.35714	0.054054
9 C01JR八	38	-0.43284	0.038038
10 D04蕪	33	0.373684	0.033033
11 A02八	32	-0.37255	0.032032

### 【注意事項】

CSVデータは、文字コードが異なるため、Excelで開くと文字化けする場合があるため、CSV (Excel) でのエクスポートを推奨します。



A	B	C	D	E	F	G
1 蝗櫛	蝗櫛	疲焚	%ホ	蝗櫛	泌牡	蟻
2 B04綱	綱	シ	125	0.190476	0.125125	
3 A23綱	綱	ユ	122	-0.1223	0.122122	
4 B05幸	幸	魁	-0.4702	0.08008		
5 E01綱	綱	舌	70	0	0.07007	
6 E03綱	綱	綱	0.382979	0.065065		
7 B06識	識	蟻	60	0.428571	0.06006	
8 D05史	史	跡	59	1.107143	0.059059	